

## คำนำ

สำนักส่งเสริมวิชาการและงานทะเบียน ตระหนักถึงความสำคัญของการปรับปรุงและพัฒนาหน่วยงาน ให้มีความสอดคล้องกับแนวทางในระดับมหาวิทยาลัย ทั้งด้านการบริหารและการสนับสนุนการจัดการศึกษา เพื่อให้ได้คุณภาพและมาตรฐานที่เป็นที่ยอมรับของสังคม และสามารถแข่งขันกับสถาบันอุดมศึกษาอื่นได้ ประกอบกับแผนยุทธศาสตร์มหาวิทยาลัยราชภัฏนครสวรรค์ พ.ศ. 2555 – 2559 และแผนปฏิบัติการ 4 ปี มหาวิทยาลัยราชภัฏนครสวรรค์ ที่ได้ใช้เป็นแนวทางในการจัดทำแผนยุทธศาสตร์ระดับหน่วยงาน และมีการดำเนินงานตามแผนที่ได้จัดทำมาเป็นระยะเวลาหนึ่ง แต่ด้วยในสภาวะปัจจุบัน สภาพแวดล้อมทั้งภายในและภายนอกที่เอื้อต่อกิจดำเนินงานของสำนักนั้น มีการเปลี่ยนแปลงไปตามยุคสมัย แผนการดำเนินงานต่าง ๆ จึงจำเป็นต้องมีการบูรณาการนโยบาย และแผนงานให้มีความสอดคล้องกับสถานการณ์การเปลี่ยนแปลงที่เกิดขึ้นในปัจจุบันและอนาคต สามารถแปลงแผนยุทธศาสตร์สู่การปฏิบัติได้อย่างเป็นรูปธรรม

ดังนั้น เพื่อให้การปรับปรุงและพัฒนาสำนักฯ สอดคล้องกับนโยบายของมหาวิทยาลัย และเป็นไปตามกระบวนการจัดทำแผนยุทธศาสตร์ ทางสำนักส่งเสริมวิชาการและงานทะเบียน จึงจัดให้มีการทบทวนแผนยุทธศาสตร์สำนักฯ ซึ่งเป็นฉบับปรับปรุง พ.ศ. 2559 โดยมีการปรับแผนยุทธศาสตร์เพื่อใช้ระหว่างปี พ.ศ. 2557 – 2561 เพื่อให้หน่วยงานมีแผนแม่บทที่สอดคล้องกับยุทธศาสตร์มหาวิทยาลัย ยุทธศาสตร์กระทรวง แผนพัฒนาเศรษฐกิจและสังคมแห่งชาติ ฉบับที่ 11 (พ.ศ. 2555 – 2559) กรอบแผนอุดมศึกษาระยะยาว 15 ปี ฉบับที่ 2 (พ.ศ. 2551 – 2565) และยุทธศาสตร์ที่เกี่ยวข้อง ซึ่งสามารถใช้เป็นกรอบแนวทางที่แสดงถึงยุทธศาสตร์และกลยุทธ์ต่างๆ เพื่อพัฒนาสำนักฯ และสนับสนุนการดำเนินงานในระดับมหาวิทยาลัย การทบทวนแผนยุทธศาสตร์ที่จัดทำขึ้นในครั้งนี้ มีรูปแบบการใช้กระบวนการมีส่วนร่วมของผู้มีส่วนได้ส่วนเสียจากภายในและภายนอกมหาวิทยาลัย ผู้บริหารและบุคลากรภายในหน่วยงาน

คณะกรรมการจัดทำแผนยุทธศาสตร์ หวังเป็นอย่างยิ่งว่า เอกสารแผนยุทธศาสตร์สำนักส่งเสริมวิชาการและงานทะเบียน พ.ศ. 2557 – 2561 (ฉบับปรับปรุง พ.ศ. 2559) ฉบับนี้ จะช่วยส่งเสริมความเข้าใจเกี่ยวกับทิศทางการปฏิบัติและการพัฒนาหน่วยงาน เป็นแนวทางให้ผู้บริหารและบุคลากรทุกระดับใช้เป็นเครื่องมือสำหรับการดำเนินงาน การแปลงแผนยุทธศาสตร์สู่การปฏิบัติที่เป็นรูปธรรม ที่จะส่งผลให้ประสบความสำเร็จตามที่มุ่งหวัง และเสริมสร้างองค์กรแห่งความสุขร่วมกับพัฒนาให้มีความยั่งยืนสืบไป

## สารบัญ

	หน้า
คำนำ	ก
สารบัญ	ข
บทที่ 1 สภาพปัจจุบันของหน่วยงาน.....	1
สถานที่ตั้ง.....	1
การดำเนินงาน.....	1
บุคลากร.....	1
งบประมาณ.....	2
บทที่ 2 แนวคิดการจัดทำแผนยุทธศาสตร์.....	3
ความเชื่อมโยงระหว่างนโยบาย กับแนวคิดการจัดทำยุทธศาสตร์.....	5
ข้อเสนอแนะจากคณะกรรมการประเมินคุณภาพการศึกษาภายใน.....	6
นโยบายการบริหารงานและการกำหนดทิศทางการพัฒนามหาวิทยาลัย.....	9
ทิศทางการพัฒนาของสำนักส่งเสริมวิชาการและงานทะเบียน.....	17
กระบวนการจัดทำแผนยุทธศาสตร์.....	19
บทที่ 3 การวิเคราะห์สภาพแวดล้อม.....	20
ตารางการวิเคราะห์ SWOT และค่าน้ำหนัก.....	22
SWOT Graph.....	23
บทที่ 4 ยุทธศาสตร์สำนักส่งเสริมวิชาการและงานทะเบียน.....	24
การกำหนดกลยุทธ์ด้วย SWOT Matrix.....	24
แผนที่ยุทธศาสตร์สำนักส่งเสริมวิชาการและงานทะเบียน.....	28
ความเชื่อมโยงระหว่างประเด็นยุทธศาสตร์ เป้าประสงค์ และกลยุทธ์.....	29
ยุทธศาสตร์การดำเนินงานและตัวชี้วัด.....	30
บทที่ 5 การนำแผนกลยุทธ์ไปสู่การปฏิบัติ.....	34
การถ่ายทอดแผนและมอบหมายตัวชี้วัด.....	35
กลไกการนำไปสู่การปฏิบัติ.....	35
การติดตาม ตรวจสอบและประเมินผล.....	35

# บทที่ 1

## สภาพปัจจุบันของหน่วยงาน

### สถานที่ตั้ง

สำนักส่งเสริมวิชาการและงานทะเบียน มหาวิทยาลัยราชภัฏนครสวรรค์ อาคารอำนวยการ (ตึก 14) ชั้น 1  
การดำเนินงาน

สำนักส่งเสริมวิชาการและงานทะเบียน มีภารกิจสำคัญในการสนับสนุนการจัดการศึกษาของมหาวิทยาลัย ทั้งในระดับปริญญาตรีและระดับบัณฑิตศึกษา มีโครงสร้างการบริหารงานแบ่งออกเป็น 3 กลุ่มงาน (สำนักงาน บัณฑิตวิทยาลัย ได้รับความเห็นชอบจากสภามหาวิทยาลัยให้ แยกออกเป็นหน่วยงานเทียบเท่าคณะ/ศูนย์/สำนัก และสถาบัน เมื่อวันที่ 25 มีนาคม 2558 ตามโครงการจัดตั้งบัณฑิตวิทยาลัย) รับผิดชอบงานสนับสนุนวิชาการด้านต่าง ๆ ดังนี้

1.กลุ่มงานบริหารสำนักงานผู้อำนวยการ รับผิดชอบงานร่วมกับคณะกรรมการวิชาการ คณะกรรมการสภาวิชาการ และคณะอนุกรรมการฝ่ายวิชาการ ในการส่งเสริมการดำเนินงานทางด้านวิชาการ ให้สอดคล้องกับนโยบายของมหาวิทยาลัย

2.กลุ่มงานทะเบียนและประมวลผล รับผิดชอบงานด้านข้อมูลสารสนเทศนักศึกษา ตั้งแต่กระบวนการรับเข้า การรายงานผลการศึกษาจนถึงการสำเร็จการศึกษา นอกจากนี้ยังทำหน้าที่ในด้านบริการการศึกษา แก่ศิษย์เก่า

3.กลุ่มงานส่งเสริมวิชาการ ทำหน้าที่ประสานงานด้านการจัดการหลักสูตร ให้เป็นไปตามกรอบมาตรฐานคุณวุฒิ รวมไปถึงการจัดแผนการเรียน ตารางเรียน ตารางสอบ ของคณาจารย์ และนักศึกษาภาคปกติ ภาค กศ.บป.

### บุคลากร

การบริหารทรัพยากรบุคคล เป็นไปตามบัญชีการกำหนดกรอบอัตรากำลัง ข้าราชการพลเรือนในสถาบันอุดมศึกษา พนักงานในสถาบันอุดมศึกษา และลูกจ้างประจำ มหาวิทยาลัยราชภัฏนครสวรรค์ ซึ่งในปีงบประมาณ 2558 หน่วยงานมีบุคลากร จำนวนทั้งสิ้น 18 คน(ไม่นับรวมผู้บริหารตามวาระ) ประกอบด้วย

ที่	ประเภท	จำนวน
1	ข้าราชการพลเรือน	-
2	พนักงานมหาวิทยาลัย	14
3	พนักงานราชการ	1
4	ลูกจ้างประจำ	2
5	ลูกจ้างชั่วคราว	1
รวมทั้งสิ้น		18

**งบประมาณ**

งบประมาณ ประจำปี 2559 (1 ต.ค. 58-30 ก.ย. 59)

**รายรับ :**

งบประมาณแผ่นดิน	2,340,000	
งบประมาณรายได้	7,780,000	10,120,000

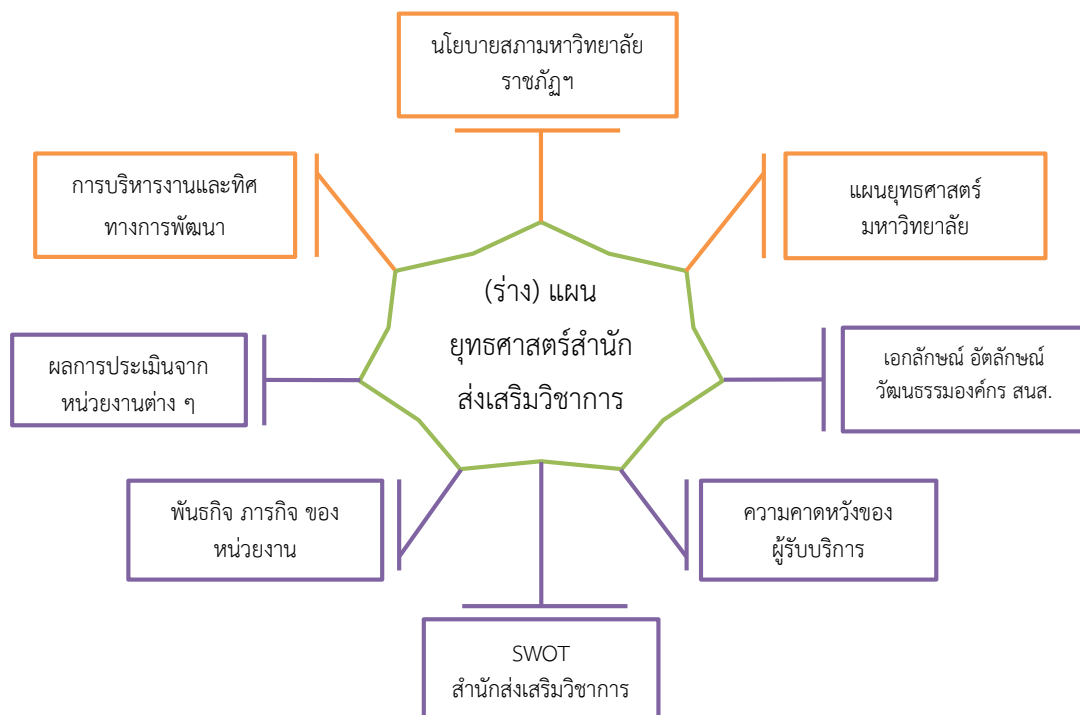
**รายจ่าย :**

<b>งบดำเนินงาน</b>		<b>7,716,400</b>
ค่าตอบแทน	5,176,640	
ค่าใช้สอย	1,371,800	
ค่าวัสดุ	1,167,960	
<b>งบลงทุน</b>		<b>673,600</b>
ครุภัณฑ์	673,600	
<b>เงินอุดหนุน</b>	1,700,000	<b>1,700,000</b>
<b>รายจ่ายอื่นๆ</b>	30,000	<b>30,000</b>

## บทที่ 2 แนวคิดการจัดทำแผนยุทธศาสตร์

สำนักส่งเสริมวิชาการและงานทะเบียน มีการดำเนินงานตามแผนยุทธศาสตร์ประจำปีงบประมาณ พ.ศ. 2555 ถึง พ.ศ. 2559 เมื่อมีการเปลี่ยนแปลงคณะผู้บริหารสำนักฯ และคณะผู้บริหารมหาวิทยาลัย ประกอบกับสภาพแวดล้อมทั้งภายในและภายนอก มีการเปลี่ยนแปลงไปอย่างรวดเร็ว หน่วยงานจึงมีความจำเป็นอย่างยิ่งในการจัดทำแผนยุทธศาสตร์ฉบับใหม่ เพื่อเป็นแนวทางในการดำเนินงานที่สนองนโยบายของมหาวิทยาลัย ซึ่งนำไปสู่การพัฒนามหาวิทยาลัยให้เป็นสถาบันการศึกษาในระดับอุดมศึกษาชั้นนำ และเป็นองค์กรแห่งการเรียนรู้เพื่อการพัฒนาท้องถิ่นอย่างยั่งยืน

จากบริบทของหน่วยงาน ในการเป็นหน่วยงานสนับสนุนการจัดการศึกษาของมหาวิทยาลัยราชภัฏนครสวรรค์ จึงได้จัดให้มีการทบทวนแผนยุทธศาสตร์ พ.ศ. 2555 – 2559 (ฉบับปรับปรุง พ.ศ. 2558) ซึ่งได้จัดทำกรอบแนวคิดในการพัฒนาแผนยุทธศาสตร์สำนักส่งเสริมวิชาการและงานทะเบียน โดยพิจารณาจากแนวโน้มและความท้าทาย ของนโยบายมหาวิทยาลัยในประเด็นต่าง ๆ ที่คาดว่าจะส่งผลกระทบต่อการพัฒนาสำนักส่งเสริมวิชาการและงานทะเบียน รวมถึงมหาวิทยาลัย ฯ ในอนาคต



จากแนวคิดในการจัดทำแผนยุทธศาสตร์ 5 ปี (พ.ศ.2557-2561) สำนักส่งเสริมวิชาการและงานทะเบียน ได้นำข้อมูลพื้นฐานมาประกอบการจัดทำแผนยุทธศาสตร์สำนักฯ ได้แก่

ข้อมูลระดับมหาวิทยาลัย ได้แก่ พระราชบัญญัติมหาวิทยาลัยราชภัฏ พ.ศ.2547 วิสัยทัศน์ พันธกิจและภารกิจของมหาวิทยาลัย นโยบายในการบริหารงานต่าง ๆ ของคณะผู้บริหารมหาวิทยาลัยในปัจจุบัน นโยบายสภามหาวิทยาลัย และแผนยุทธศาสตร์มหาวิทยาลัยราชภัฏนครสวรรค์

ข้อมูลระดับหน่วยงาน ได้แก่ SWOT พันธกิจ ภารกิจของหน่วยงาน นโยบายของผู้บริหารสำนักฯ  
เอกลักษณ์ อัตลักษณ์และวัฒนธรรมองค์กรของหน่วยงาน และที่สำคัญคือความคาดหวังของผู้มีส่วนได้ส่วนเสีย  
ตามพันธกิจของหน่วยงาน ซึ่งกลุ่มดังกล่าวถือเป็นปัจจัยสำคัญในสะท้อนผลการดำเนินงานของหน่วยงาน ว่า  
สามารถบรรลุผลสำเร็จหรือไม่

ความเชื่อมโยงระหว่างนโยบายต่าง ๆ กับกรอบแนวคิดในการจัดทำยุทธศาสตร์สำนักส่งเสริมวิชาการและงานทะเบียน

กรอบแผนอุดมศึกษา ระยะยาว 15 ปี ฉบับที่ 2 (พ.ศ. 2551-2565)	แผนพัฒนาการศึกษา ระดับอุดมศึกษาฉบับที่ 11 (พ.ศ.2555-2559)	พระราชบัญญัติสถาบัน	นโยบายของสภาสถาบัน	ยุทธศาสตร์มหาวิทยาลัย	ปรัชญาหรือปณิธาน	ยุทธศาสตร์สำนัก
<p>สาระสำคัญของแผน : เป้าหมายของกรอบแผนอุดมศึกษาระยะยาว ฉบับที่ 2 เมื่อสิ้นสุดแผนในปี พ.ศ. 2565 คือการ “ยกระดับคุณภาพอุดมศึกษาไทยเพื่อผลิตและพัฒนากำลังคนที่มีคุณภาพสู่ตลาดแรงงาน และพัฒนาศักยภาพ และพัฒนาศักยภาพ อุดมศึกษาในการสร้างความรู้และนวัตกรรม เพื่อเพิ่มขีดความสามารถในการแข่งขันของประเทศไทยในยุคโลกาภิวัตน์รวมทั้ง สนับสนุนการพัฒนาที่ยั่งยืนของท้องถิ่นไทยโดยใช้กลไกของธรรมาภิบาลการเงิน การกำกับมาตรฐาน และเครือข่ายอุดมศึกษา บนพื้นฐานของ เสรีภาพทางวิชาการ ความหลากหลายและ เอกภาพเชิงระบบ”</p>	<p>เป้าหมายของกรอบแผน อุดมศึกษาระยะยาว ฉบับที่ 2 เมื่อสิ้นสุดแผนในปีพ.ศ. 2565 คือการ “ยกระดับคุณภาพ อุดมศึกษาไทยเพื่อผลิตและ พัฒนาบุคลากรที่มีคุณภาพสู่ ตลาดแรงงาน และพัฒนา ศักยภาพอุดมศึกษาในการ สร้างความรู้และนวัตกรรม เพื่อเพิ่มขีดความสามารถใน การแข่งขันของประเทศใน โลกาภิวัตน์รวมทั้งสนับสนุน การพัฒนาที่ยั่งยืนของ ท้องถิ่นไทยโดยใช้กลไกของ ธรรมาภิบาลการเงิน การ กำกับมาตรฐาน และ เครือข่ายอุดมศึกษา บน พื้นฐานของ เสรีภาพทาง วิชาการ ความหลากหลาย และเอกภาพเชิงระบบ”</p>	<p>“มหาวิทยาลัยเป็น สถาบันอุดมศึกษาเพื่อการพัฒนาท้องถิ่นที่เสริมสร้างพลังปัญญาของแผ่นดิน ฟื้นฟูพลังการเรียนรู้ เชิดชู ภูมิปัญญาของท้องถิ่น โดย การศึกษา ส่งเสริมวิชาการ และวิชาชีพชั้นสูง ทำการ สอน วิจัย ให้บริการทาง วิชาการแก่สังคม ปรับปรุง ถ่ายทอดและ พัฒนาเทคโนโลยี ทุนบำรุงศิลปะและ วัฒนธรรม ผลิตครูและ ส่งเสริมวิद्यฐานะครู มี หน้าที่ตามมาตรา 8</p>	<p>ประเด็นยุทธศาสตร์ที่ 3 ส่งเสริมการพัฒนาระบบ และกลไกการประกัน คุณภาพการศึกษาทุกระดับ ให้ได้มาตรฐานสากล กลยุทธ์ที่ 3.4 ส่งเสริมการ พัฒนาหลักสูตร และการ สร้างหลักสูตรและการ ประเมินหลักสูตรให้ตรงกับ ตลาดแรงงานในประเทศ และภูมิภาคอาเซียน กลยุทธ์ที่ 3.7 สนับสนุน การพัฒนาเทคโนโลยี สารสนเทศและการสื่อสาร สำหรับการบริหารจัดการ การเรียนการสอนที่เน้น ผู้เรียนเป็นสำคัญ</p>	<p>ประเด็นยุทธศาสตร์ที่ 1 สร้างโอกาสใน การศึกษาระดับอุดมศึกษาและ พัฒนาการเรียนการสอนให้มีคุณภาพสู่ มาตรฐานสากล ประเด็นยุทธศาสตร์ที่ 2 สร้างความรู้ และนวัตกรรม ให้สามารถตีพิมพ์ เผยแพร่ในระดับชาติ และนำไปใช้ ประโยชน์ต่อการพัฒนาท้องถิ่น ประเด็นยุทธศาสตร์ที่ 3 ให้บริการ วิชาการ ถ่ายทอดเทคโนโลยีที่มี คุณภาพ และสืบสานโครงการ พระราชดำริ ประเด็นยุทธศาสตร์ที่ 4 ฟื้นฟู และสืบ สานคุณค่า ความหลากหลายของ วัฒนธรรมไทย ทั้งที่เป็นวิถีชีวิต ประเพณี ค่านิยมที่ดีงาม ภูมิปัญญา ท้องถิ่นและสิ่งแวดล้อมท้องถิ่น ประเด็นยุทธศาสตร์ที่ 5 เพิ่มศักยภาพ ครู และบุคลากรทางการศึกษา ให้มี คุณภาพและมาตรฐาน ประเด็นยุทธศาสตร์ที่ 6 กำหนด แนวทางการบริหารจัดการให้ได้ มาตรฐาน เป็นไปตามหลักเกณฑ์และ วิธีการบริหารกิจการบ้านเมืองที่ดี</p>	<p>ปรัชญามหาวิทยาลัย มหาวิทยาลัยที่เป็นพลัง ของแผ่นดิน ในการ พัฒนาท้องถิ่น วิสัยทัศน์มหาวิทยาลัย : มหาวิทยาลัยราชภัฏ นครสวรรค์ เป็น สถาบันอุดมศึกษาชั้นนำ เพื่อการพัฒนาท้องถิ่น ปรัชญาหน่วยงาน : ส่งเสริมวิชาการ รักษา มาตรฐาน บริการด้วย น้ำใจ วิสัยทัศน์หน่วยงาน : สำนักส่งเสริมวิชาการ และงานทะเบียน เป็น องค์กรที่ทันสมัย ให้บริการถูกต้องรวดเร็ว</p>	<p>ประเด็นยุทธศาสตร์ที่ 1 ส่งเสริมการการพัฒนา หลักสูตรอย่างเป็นระบบ และเป็นไปตามมาตรฐาน ประเด็นยุทธศาสตร์ที่ 2 ส่งเสริมการพัฒนา ระบบ เทคโนโลยีสารสนเทศที่มี ประสิทธิภาพ ประเด็นยุทธศาสตร์ที่ 3 ส่งเสริมการพัฒนางาน ให้บริการของหน่วยงานที่ มีประสิทธิภาพ ประเด็นยุทธศาสตร์ที่ 4 พัฒนางานประกันคุณภาพ อย่างมีระบบ</p>

## ข้อเสนอแนะในการดำเนินงานจากคณะกรรมการประเมินคุณภาพการศึกษาภายใน

### ประจำปีการศึกษา 2555

#### จุดเด่นและสิ่งที่น่าสนใจ

1. สำนักงานดำเนินการจัดการความเสี่ยงได้อย่างเป็นระบบครอบคลุมทุกกระบวนการ และมีผลจากแผนการจัดการความเสี่ยงได้ดีมาก
2. ผู้บริหารและบุคลากรมีความสนใจและกระตือรือร้นในการแสวงหาความรู้ความเข้าใจเกี่ยวกับเรื่องประกันคุณภาพมาก

#### จุดที่ควรพัฒนาและปรับปรุงเร่งด่วน

1. ในการทำแผนยุทธศาสตร์และแผนปฏิบัติการต้องกำหนดตัวบ่งชี้เพื่อนำไปประเมินความสำเร็จของแผนฯ
2. การจัดทำแผนกลยุทธ์ทางการเงินต้องเป็นไปตามแนวทางที่ สกอ. กำหนด

#### ข้อเสนอแนะ

ควรมีการทำความเข้าใจในประเด็นของการจัดทำตัวบ่งชี้ของแผน ทั้งแผนกลยุทธ์ และแผนปฏิบัติการเพื่อสามารถนำไปพัฒนาการจัดทำแผนฯ ได้ และการจัดทำแผนกลยุทธ์ทางการเงิน

#### แนวทางการพัฒนาในอนาคต

1. การประกันคุณภาพของหน่วยงานนี้ ควรจะปรับ/สร้าง องค์กรประกอบบางส่วนให้สอดคล้องกับพันธกิจ ด้วยหน่วยงานนี้มีพันธกิจหลักด้านการสนับสนุน ดังนั้นการดำเนินการประกันคุณภาพ นอกจากองค์ประกอบที่ 1 7 8 และ 9 แล้ว ควรมีองค์ประกอบเพิ่มเติมตามพันธกิจ แทนองค์ประกอบที่ 2, 3, 4, 5 และ 6 เช่น ส่งเสริมการจัดการศึกษา และระบบงานการให้บริการ เป็นต้น
2. โครงสร้างของหน่วยงาน ควรปรับให้สอดคล้องกับพันธกิจ คือ บัณฑิตศึกษา ควรจะแยกจากสำนักส่งเสริมวิชาการและงานทะเบียน เพื่อการประกันคุณภาพจะได้สอดคล้องเป็นทิศทางเดียวกัน ตามองค์ประกอบการประกันคุณภาพ
3. การจัดทำรายงานประเมินตนเองควรพัฒนาต่อโดยใช้ระบบ CHE QA ONLINE ในปีต่อไป
4. การแสดงหลักฐานควรเขียนให้สอดคล้องกับตัวบ่งชี้ต่าง ๆ ในการรายงานการประเมินตนเอง
5. ควรมีการนำผลการประเมินคุณภาพการให้บริการข้อมูล ข่าวสาร และข้อเสนอแนะ มาเป็นข้อมูลในการจัดบริการให้ตรงตามความต้องการของผู้ใช้
6. ควรมีการเสริมสร้างคุณธรรม จริยธรรม ด้านการเขียนเอกสารอ้างอิงทางวิชาการ เพื่อป้องกันการละเมิดทรัพย์สินทางปัญญา และส่งเสริมความรู้คู่คุณธรรมให้แก่นักศึกษา
7. มีการประเมินผลคุณภาพการให้บริการข้อมูล ข่าวสารผ่านเว็บไซต์ แต่ยังไม่มีการจำแนกประเภทนักศึกษา และศิษย์เก่าให้ชัดเจน



## ข้อเสนอแนะในการดำเนินงานจากคณะกรรมการประเมินคุณภาพการศึกษาภายใน

### ประจำปีการศึกษา 2556

#### การปฏิบัติที่ดี/ ข้อที่ควรพัฒนาและปรับปรุง/ข้อเสนอแนะภาพรวม แยกตามองค์ประกอบ องค์ประกอบที่ 1

##### 1 จุดเด่นที่น่าชื่นชม และสามารถเป็นแบบอย่างที่ดี (Best Practices)

- สำนักส่งเสริมวิชาการและงานทะเบียน มีกระบวนการจัดทำแผนยุทธศาสตร์ที่สอดคล้องกับพันธกิจ ด้านสนับสนุน ส่งเสริมการจัดการเรียนการสอน และพัฒนาระบบการให้บริการโดยใช้เทคโนโลยีสารสนเทศที่ทันสมัย มาใช้ในการบริหารจัดการ และมีคณะกรรมการประจำสำนัก มาช่วยกำกับ ดูแลให้คำชี้แนะในการบริหารงาน

##### 2. จุดอ่อน

- ไม่มี

##### 3. ข้อเสนอแนะ

- การจัดทำแผนยุทธศาสตร์ ควรประกอบไปด้วยผู้มีส่วนได้ส่วนเสียที่หลากหลาย  
- คณะกรรมการประจำสำนัก ควรมีบุคลากรที่เป็นตัวแทนคณาจารย์แต่ละคณะเข้ามามีส่วนร่วม ในการเป็นคณะกรรมการ  
- กระบวนการถ่ายทอดแผน นอกจากถ่ายทอดไปยังบุคลากรภายในหน่วยงานแล้ว ควรมีการถ่ายทอดไปสู่คณะต่าง ๆ และมีหลักฐานที่ชัดเจน เช่น การจัดโครงการ สนส. สำเร็จ

##### 4. แนวทางการพัฒนาในอนาคต

- ในอนาคตอาจมีการปรับ ทบทวนวิสัยทัศน์ ให้เหมาะสมกับพันธกิจของหน่วยงาน แล้วควรรวมบัณฑิตศึกษาเข้าไปเป็นส่วนหนึ่งของการดำเนินงานด้วย

#### องค์ประกอบที่ 7

##### 1. จุดเด่นที่น่าชื่นชม และสามารถเป็นแบบอย่างที่ดี (Best Practices)

- มีการใช้สารสนเทศมาสนับสนุนการดำเนินงาน  
- สำนักส่งเสริมวิชาการและงานทะเบียนทำหน้าที่สนับสนุนการจัดการเรียนการสอนแบบ Active Learning อย่างต่อเนื่อง จนสามารถจัดทำขึ้นตอนเป็น Best Practice ในงานประกันได้ดี

##### 2. จุดอ่อน

- ฐานข้อมูลเพื่อการบริหารจัดการมีน้อย เช่นฐานข้อมูลการใช้ห้องเรียน จำนวนห้องเรียนที่ใช้ได้

##### 3. ข้อเสนอแนะ

- การให้บุคลากรเข้ามามีส่วนร่วมในการบริหารจัดการ ควรมีกิจกรรมเสริมสร้างขวัญ กำลังใจในการปฏิบัติงาน ให้แก่บุคลากรอย่างต่อเนื่อง เช่น การสร้างแรงจูงใจด้วยการให้รางวัล ซึ่งจะส่งผลให้บุคลากรเกิดความรักในองค์กร  
- การกำหนดประเด็นความรู้ และเป้าหมายของการจัดการความรู้ อย่างน้อยต้องครอบคลุม พันธกิจด้านการผลิตบัณฑิต และการวิจัย เพิ่มเติมจากสิ่งที่สำนักฯ ทำ  
- จัดสรรงบประมาณในการทำฐานข้อมูล หรือทำวิจัยในเรื่องที่เกี่ยวข้องกับข้อมูลที่จะนำมาบริหารจัดการ เช่น ข้อมูลห้องเรียน ข้อมูลความพึงพอใจ หรือข้อคิดเห็นในการใช้บริการด้านต่าง ๆ เพื่อการพัฒนาและปรับปรุง

- ควรปรับปรุงการอ้างอิงหลักฐานให้สอดคล้องกับเกณฑ์ และพิจารณาเกณฑ์ของ สกอ. เป็นแนวทางในการวางแผนการดำเนินงาน เพื่อนำไปสู่ความสำเร็จ และบรรลุเป้าหมาย

#### 4. แนวทางการพัฒนาในอนาคต

- เนื่องจากหน่วยงานเป็นหน่วยงานที่สนับสนุนการจัดการเรียนการสอน ในอนาคตควรพัฒนาและนำนวัตกรรมใหม่ ๆ เข้ามาใช้ในการให้บริการแก่ นักศึกษา คณาจารย์ และบุคคลภายนอก

## นโยบายการบริหารงานและการกำหนดทิศทางการพัฒนามหาวิทยาลัย<sup>1</sup>

### แนวทาง

มหาวิทยาลัยราชภัฏนครสวรรค์ จำเป็นต้องปรับกระบวนการทัศน์ใหม่ในการบริหารโดยปรัชญาการทำงานมุ่งพัฒนาสู่องค์กรธรรมาภิบาล สร้างความเป็นธรรม โปร่งใส พัฒนางานใหม่ ใส่ใจคุณค่า รักษางานเดิม เพิ่มเติมการเรียนรู้ ปกป้องความมุ่งมั่น ความเสียสละ และอุดมการณ์ สู่วิสัยทัศน์ร่วมอันหนึ่งอันเดียวกัน ถ่ายทอดวิสัยทัศน์ และอุดมการณ์สู่บุคลากรจากรุ่นสู่รุ่น ปรับปรุงเกณฑ์การจัดสรรทรัพยากรที่โปร่งใส เป็นธรรม ปรับปรุงและพัฒนา ระบบงาน ระบบบุคลากรที่ส่งเสริมให้ทำงานอย่างมีความสุข พัฒนางานใหม่ เปิดสอนสาขาที่สังคมต้องการโดยไม่ซ้ำกับที่มหาวิทยาลัยอื่นเปิดสอนอยู่ ส่งเสริมคนดี คนเก่ง โดยผ่านสมาคมศิษย์เก่า พัฒนาหลักสูตรและกระบวนการจัดการเรียนการสอนให้ตอบสนองผู้เรียนและสังคม ยึดกระบวนการจัดการความรู้มุ่งสู่เป็นวัฒนธรรมองค์กร

### เป้าหมาย

มหาวิทยาลัยราชภัฏนครสวรรค์มุ่งสร้างมหาวิทยาลัยให้เป็นชุมชนวิชาการ สร้างฐานความรู้ นำมหาวิทยาลัยสู่สากล สร้างชุมชนท้องถิ่นให้เข้มแข็ง แกร่งกล้าการวิจัย ให้บริการวิชาการทางวิชาการแก่ชุมชน คิดค้นศิลปะ วิทยาการ สืบสานศิลปวัฒนธรรม นำเทคโนโลยีสู่ท้องถิ่น

### ประเด็นยุทธศาสตร์

1. ด้านการบริหารจัดการ
2. ด้านการจัดการศึกษา
3. ด้านการวิจัยและบริการทางวิชาการ
4. ด้านการทำนุบำรุงศิลปะและวัฒนธรรม
5. ด้านการสืบสานโครงการอันเนื่องมาจากพระราชดำริ
6. ด้านการปรับปรุง ถ่ายทอด และพัฒนาเทคโนโลยี
7. ด้านการผลิตและพัฒนาครูและบุคลากรทางการศึกษา

### ประเด็นยุทธศาสตร์ด้านการบริหารจัดการ

- ยุทธศาสตร์ที่ 1 การพัฒนาศักยภาพของบุคลากร
- ยุทธศาสตร์ที่ 2 การจัดหาและบริหารงบประมาณ
- ยุทธศาสตร์ที่ 3 การพัฒนาโครงสร้างพื้นฐาน
- ยุทธศาสตร์ที่ 4 การพัฒนามหาวิทยาลัยสู่สากลบนรากฐานความรับผิดชอบต่อท้องถิ่น
- ยุทธศาสตร์ที่ 5 การพัฒนาระบบบริหาร

### ประเด็นยุทธศาสตร์ด้านการจัดการศึกษา

- ยุทธศาสตร์ที่ 1 การจัดการศึกษาให้ได้มาตรฐาน
- ยุทธศาสตร์ที่ 2 การพัฒนานักศึกษาให้พัฒนาเต็มศักยภาพ
- ยุทธศาสตร์ที่ 3 การพัฒนาบัณฑิตให้มีคุณลักษณะอันพึงประสงค์เพื่อเข้าสู่ตลาดงาน
- ยุทธศาสตร์ที่ 4 การพัฒนาบัณฑิตเข้าสู่ประชาคมอาเซียน
- ยุทธศาสตร์ที่ 5 การพัฒนาสถาบันให้เป็นชุมชนวิชาการ

<sup>1</sup> แผนยุทธศาสตร์มหาวิทยาลัยราชภัฏนครสวรรค์ พ.ศ.2557-2559 (ฉบับปรับปรุง พ.ศ.2557)

### ประเด็นยุทธศาสตร์ด้านการวิจัยและบริการวิชาการ

- ยุทธศาสตร์ที่ 1 การเพิ่มขีดความสามารถในการวิจัย
- ยุทธศาสตร์ที่ 2 การแสวงหาแหล่งทุนวิจัย
- ยุทธศาสตร์ที่ 3 การพัฒนาประสิทธิภาพการให้บริการทางวิชาการ
- ยุทธศาสตร์ที่ 4 การสร้างเครือข่ายการให้บริการทางวิชาการ
- ยุทธศาสตร์ที่ 5 การบูรณาการงานวิจัย การให้บริการทางวิชาการ และการเรียนการสอน

### ประเด็นยุทธศาสตร์ด้านการทำนุบำรุงศิลปะและวัฒนธรรม

- ยุทธศาสตร์ที่ 1 รวบรวม ค้นคว้า และวิจัยทางด้านศิลปะและวัฒนธรรมของท้องถิ่น
- ยุทธศาสตร์ที่ 2 มีส่วนร่วมในการอนุรักษ์และทำนุบำรุงศิลปะและวัฒนธรรมของท้องถิ่น
- ยุทธศาสตร์ที่ 3 สืบสานและเผยแพร่ศิลปะและวัฒนธรรมของท้องถิ่น

### ประเด็นยุทธศาสตร์ด้านการสืบสานโครงการอันเนื่องมาจากพระราชดำริ

- ยุทธศาสตร์ที่ 1 จัดตั้งศูนย์สาธิตโครงการอันเนื่องมาจากพระราชดำริ
- ยุทธศาสตร์ที่ 2 สอนโครงการอันเนื่องมาจากพระราชดำริ

### ประเด็นยุทธศาสตร์ด้านการปรับปรุง ถ่ายทอด และพัฒนาเทคโนโลยี

- ยุทธศาสตร์ที่ 1 วิจัยและพัฒนานวัตกรรมและเทคโนโลยีที่เหมาะสมกับบริบทของท้องถิ่น
- ยุทธศาสตร์ที่ 2 ศึกษาและปรับปรุงนวัตกรรมและเทคโนโลยีในชุมชน
- ยุทธศาสตร์ที่ 3 ถ่ายทอดนวัตกรรมและเทคโนโลยีที่เหมาะสมสู่ชุมชน

### ประเด็นยุทธศาสตร์ด้านการผลิตและพัฒนาครูและบุคลากรทางการศึกษา

- ยุทธศาสตร์ที่ 1 การผลิตครูและบุคลากรทางการศึกษา
- ยุทธศาสตร์ที่ 2 การพัฒนาครูและบุคลากรทางการศึกษา

### ประเด็นยุทธศาสตร์ด้านการบริหารจัดการ

- ยุทธศาสตร์ที่ 1 การพัฒนาศักยภาพของบุคลากร

### แนวทางดำเนินการ

- (1) สร้างขวัญและกำลังใจของบุคลากร ความมั่นคงในอาชีพ
- (2) ปฏิรูปโครงสร้างเงินเดือน ค่าตอบแทนอาจารย์
- (3) ให้โอกาสบุคลากรรุ่นใหม่เข้าสู่ตำแหน่งทางการบริหาร
- (4) การสรรหาและบรรจุคนเข้าสู่ตำแหน่งงาน
- (5) การพัฒนาบุคลากรให้มีคุณวุฒิสูงขึ้น
- (6) การส่งเสริมการเข้าสู่ตำแหน่งทางวิชาการ
- (7) พัฒนาความสามารถในการเขียนผลงานทางวิชาการ
- (8) การพัฒนาทักษะในการใช้ภาษาอังกฤษ

## ยุทธศาสตร์ที่ 2 การจัดหาและบริหารงบประมาณ

### แนวทางดำเนินการ

- (1) การจัดสรรงบประมาณให้ครอบคลุม
- (2) การจัดทำข้อกำหนดในการบริหารงบประมาณ
- (3) บริหารงบประมาณโดยมุ่งเน้นผลลัพธ์
- (4) ลดค่าใช้จ่ายในการดำเนินงาน
- (5) การติดตามและประเมินผลการบริหารงบประมาณ
- (6) จัดหารายได้เชิงรุกจากทรัพย์สินและทรัพยากรที่มีอยู่
- (7) จัดหารายได้จากการให้บริการทางวิชาการ
- (8) จัดตั้งศูนย์ให้บริการทางวิชาการ
- (9) ปรับปรุงโรงแรมต้นน้ำ

## ยุทธศาสตร์ที่ 3 การพัฒนาโครงสร้างพื้นฐาน

### แนวทางดำเนินการ

- (1) การพัฒนาโครงสร้างพื้นฐานให้พร้อม
- (2) พัฒนาโครงสร้างพื้นฐานเทคโนโลยีสารสนเทศ
- (3) การพัฒนาระบบสารสนเทศเพื่อการบริหาร
- (4) ใช้เทคโนโลยีสารสนเทศเพื่อสร้างนวัตกรรมบริการ
- (5) ควบคุมการใช้พื้นที่และการพัฒนาโครงสร้างให้เป็นไปตามผังแม่บท
- (6) การดูแลความปลอดภัยของบุคลากรและนักศึกษา
- (7) จัดตั้งศูนย์การให้บริการทางวิชาการครบวงจร (University Service)

## ยุทธศาสตร์ที่ 4 การพัฒนามหาวิทยาลัยสู่สากลบนรากฐานความรับผิดชอบต่อท้องถิ่น

### แนวทางดำเนินการ

- (1) แสวงหาเอกลักษณ์ด้านคุณภาพและความแตกต่าง
- (2) สร้างความร่วมมือกับมหาวิทยาลัยในต่างประเทศ
- (3) เข้าร่วมสัมมนาทางวิชาการ นำเสนอผลงานระดับนานาชาติ
- (4) สนับสนุนการเผยแพร่ผลงานในระดับนานาชาติ
- (5) พัฒนาเว็บไซต์ให้มีภาษาต่างประเทศอย่างน้อย 2 ภาษา
- (6) เข้าร่วมโครงการ UMAP และ AUN
- (7) พัฒนาหลักสูตรที่มีการสอนเป็นภาษาอังกฤษเพิ่มขึ้น
- (8) สรรหาอาจารย์ชาวต่างประเทศ และเสริมสร้างความมั่นคง
- (9) รับนักศึกษาต่างชาติเข้ามาศึกษาในมหาวิทยาลัยให้มากขึ้น
- (10) เร่งรัดพัฒนาศูนย์อาเซียนศึกษา

## ยุทธศาสตร์ที่ 5 การพัฒนาระบบบริหาร

### แนวทางดำเนินการ

- (1) กำหนดแนวทางการบริหารจัดการให้ได้มาตรฐาน
- (2) บริหารโดยใช้หลักธรรมาภิบาล
- (3) พัฒนาระบบการประกันคุณภาพการศึกษาที่เหมาะสม
- (4) พัฒนาระบบการติดตามและประเมินผลการบริหารจัดการ
- (5) ปรับโครงสร้างหน่วยงานภายในให้สนองพันธกิจได้มากขึ้น
- (6) การให้บริการผ่านระบบอินเทอร์เน็ต
- (7) ให้มีระบบประเมินอธิการบดีบนอินเทอร์เน็ต
- (8) เตรียมความพร้อมไปสู่การเป็นมหาวิทยาลัยในกำกับของรัฐ

## ประเด็นยุทธศาสตร์ด้านการจัดการศึกษา

### ยุทธศาสตร์ที่ 1 การจัดการศึกษาให้ได้มาตรฐาน

#### แนวทางดำเนินการ

- (1) สร้างความร่วมมือกับมหาวิทยาลัยทั้งในประเทศและต่างประเทศ
- (2) การพัฒนาหลักสูตรใหม่ ๆ ที่มีความพร้อม
- (3) การจัดการเรียนการสอนที่เน้นผู้เรียนเป็นสำคัญ
- (4) จัดการเรียนการสอนโดยเน้นทักษะควบคู่ไปกับทฤษฎี
- (5) พัฒนาอาจารย์ให้เป็มืออาชีพด้วยวิธีการที่หลากหลาย
- (7) ส่งเสริมให้อาจารย์ผลิตสื่อการสอน เอกสารและตำรา
- (8) ส่งเสริมการจัดการเรียนการสอนใช้สื่อที่หลากหลาย
- (9) จัดการเรียนการสอนเป็นภาษาอังกฤษบางส่วน
- (10) บูรณาการงานวิจัยและให้บริการทางวิชาการกับการเรียนการสอน
- (11) การพัฒนาห้องเรียนให้เป็นห้องเรียนที่ทันสมัยให้ครบถ้วน
- (12) จัดสิ่งสนับสนุนให้ได้ตามเกณฑ์มาตรฐานขั้นต่ำของสาขาวิชา
- (13) จัดตั้งคณะใหม่ที่มีศักยภาพและความพร้อม
- (14) ส่งเสริมให้การจัดหลักสูตรสหกิจศึกษาบรรลุเป้าหมาย
- (15) พัฒนาหลักสูตรระดับบัณฑิตศึกษาที่สอดคล้องกับความต้องการของสังคมเพิ่มขึ้น
- (16) ดำเนินงานการประกันคุณภาพการศึกษาอย่างต่อเนื่องจนเป็นวัฒนธรรมองค์การ
- (17) เพิ่มความสามารถในการแข่งขันของมหาวิทยาลัย

## ยุทธศาสตร์ที่ 2 การพัฒนานักศึกษา

### แนวทางดำเนินการ

- (1) การสรรหานักศึกษาใหม่ที่มีศักยภาพเข้ามาเรียนเพิ่มขึ้น
- (2) สรรหานักศึกษาที่มีความสามารถพิเศษเข้ามาเรียน
- (3) พัฒนานักศึกษาใหม่ให้มีความสามารถพื้นฐานในการเรียน
- (4) จัดนักศึกษาเข้าอยู่ในหอพัก
- (5) พัฒนานักศึกษาให้เป็นคนดี คนเก่ง
- (6) ส่งเสริมให้นักศึกษามีทักษะในการใช้คอมพิวเตอร์และเทคโนโลยีสารสนเทศ

### ยุทธศาสตร์ที่ 3 การพัฒนาบัณฑิตให้มีคุณลักษณะอันพึงประสงค์เพื่อเข้าสู่ตลาดงาน แนวทางดำเนินการ

- (1) การพัฒนาบัณฑิตให้มีคุณลักษณะตามกรอบมาตรฐานคุณวุฒิฯ
- (2) การพัฒนาบัณฑิตให้มีอัตลักษณ์เฉพาะ
- (3) พัฒนาคุณภาพของบัณฑิตให้เป็นที่ยอมรับ
- (4) สนับสนุนกิจกรรมนักศึกษา โดยเฉพาะอย่างยิ่งกิจกรรมทางวิชาการ
- (5) ส่งเสริมภาวการณ์มีงานทำหลังสำเร็จการศึกษา
- (6) จัดให้บริการสารสนเทศทางอาชีพและการเตรียมตัวเพื่อการสมัครงาน

### ยุทธศาสตร์ที่ 4 การพัฒนาบัณฑิตเข้าสู่ประชาคมอาเซียน

#### แนวทางดำเนินการ

- (1) พัฒนาทักษะทางภาษาอังกฤษของนักศึกษาให้อยู่ในระดับที่ยอมรับได้
- (2) พัฒนาทักษะการใช้คอมพิวเตอร์และเทคโนโลยีสารสนเทศ
- (3) ปรับปรุงหลักสูตรรายวิชาเพื่อบูรณาการประชาคมอาเซียน
- (4) ให้ลงทะเบียนเรียนร่วมกับสถาบันอุดมศึกษาในเอเชียและให้ถ่ายโอนหน่วยกิตได้
- (5) สร้างโอกาสในการให้นักศึกษามีความรู้เรื่องประชาคมเศรษฐกิจอาเซียน

### ยุทธศาสตร์ที่ 5 การพัฒนาสถาบันให้เป็นชุมชนวิชาการ

#### แนวทางดำเนินการ

- (1) การพัฒนาสิ่งแวดล้อมทางกายภาพ
- (2) สร้างบรรยากาศทางวิชาการภายในมหาวิทยาลัย
- (3) การสร้างแรงจูงใจทางวิชาการ
- (4) เข้าไปมีส่วนร่วมและมีบทบาทในการขึ้นนำสังคมให้มากขึ้น
- (5) เปิดให้เป็นแหล่งเรียนรู้ของท้องถิ่น จัดทำศูนย์ข้อมูลท้องถิ่น
- (6) ส่งเสริมการศึกษาต่อเนื่องและการเรียนรู้ตลอดชีวิต
- (7) เร่งรัดการดำเนินการของศูนย์อาเซียนศึกษา

### ประเด็นยุทธศาสตร์ด้านการวิจัยและบริการวิชาการ

#### ยุทธศาสตร์ที่ 1 การเพิ่มขีดความสามารถในการวิจัย

#### แนวทางดำเนินการ

- (1) การพัฒนานักวิจัยที่มีศักยภาพสูง
- (2) ส่งเสริมการพัฒนาคุณภาพของงานวิจัย
- (3) ส่งเสริมการทำวิจัยแบบมีส่วนร่วม และการวิจัยเชิงบูรณาการเพื่อการพัฒนาท้องถิ่น
- (4) เชิดชูเกียรตินักวิจัย
- (5) สร้างเครือข่ายการวิจัยร่วมกับมหาวิทยาลัยต่าง ๆ
- (6) การส่งเสริมการเผยแพร่ผลงานวิจัยทั้งในระดับชาติและระดับนานาชาติ
- (7) ส่งเสริมงานวิจัยหรืองานสร้างสรรค์ที่มีอนาคต

## ยุทธศาสตร์ที่ 2 การแสวงหาแหล่งทุนวิจัย

### แนวทางดำเนินการ

- (1) แสวงหาแหล่งทุนและจัดตั้งกองทุนสนับสนุนการวิจัยหรืองานสร้างสรรค์
- (2) ดำเนินการวิจัยร่วมกับภาครัฐและภาคเอกชนภายในประเทศ
- (3) รับงานวิจัยให้แก่หน่วยงานภาครัฐและภาคเอกชนในท้องถิ่น

## ยุทธศาสตร์ที่ 3 การพัฒนาประสิทธิภาพการให้บริการทางวิชาการ

### แนวทางดำเนินการ

- (1) จัดทำแผนการให้บริการทางวิชาการแก่ประชาชนให้ชัดเจน
- (2) พัฒนาหลักสูตรระยะสั้นเพื่อให้บริการทางวิชาการแก่ประชาชน

## ยุทธศาสตร์ที่ 4 การสร้างเครือข่ายการให้บริการทางวิชาการ

### แนวทางดำเนินการ

- (1) การจัดทำทำเนียบนักวิจัยและนักวิชาการ
- (2) ร่วมมือกับหน่วยงานต่าง ๆ ในการให้บริการทางวิชาการร่วมกัน

## ยุทธศาสตร์ที่ 5 การบูรณาการงานวิจัย การให้บริการทางวิชาการ และการเรียนการสอน

### แนวทางดำเนินการ

- (1) ส่งเสริมให้นำผลการวิจัยมาใช้ในการให้บริการทางวิชาการ
- (2) ส่งเสริมให้นำผลการวิจัย/การให้บริการทางวิชาการมาใช้ในการจัดการเรียนการสอน

## ประเด็นยุทธศาสตร์ด้านการทำนุบำรุงศิลปะและวัฒนธรรม

### ยุทธศาสตร์ที่ 1 รวบรวม ค้นคว้า และวิจัยทางด้านศิลปะและวัฒนธรรมของท้องถิ่น

#### แนวทางดำเนินการ

- (1) จัดทำฐานข้อมูลทางด้านศิลปะและวัฒนธรรมของท้องถิ่น
- (2) วิจัยและค้นหาความรู้เกี่ยวกับศิลปะและวัฒนธรรมในท้องถิ่น

### ยุทธศาสตร์ที่ 2 มีส่วนร่วมในการอนุรักษ์และทะนุบำรุงศิลปะและวัฒนธรรมของท้องถิ่น

#### แนวทางดำเนินการ

- (1) รณรงค์ให้เห็นคุณค่าของวัฒนธรรมไทย
- (2) สนับสนุนการศึกษาและพัฒนาแหล่งวัฒนธรรม

### ยุทธศาสตร์ที่ 3 สืบสานและเผยแพร่ศิลปะและวัฒนธรรมของท้องถิ่น

#### แนวทางดำเนินการ

- (1) ส่งเสริมให้มีการบูรณาการในการเรียนการสอน
- (2) เข้าไปมีส่วนร่วมในกิจกรรมทางวัฒนธรรมของชุมชน



**ประเด็นยุทธศาสตร์ด้านการสืบสานโครงการอันเนื่องมาจากพระราชดำริ**  
**ยุทธศาสตร์ที่ 1 จัดตั้งศูนย์สาธิตโครงการอันเนื่องมาจากพระราชดำริ**  
**แนวทางดำเนินการ**

- (1) จัดตั้งศูนย์การเรียนรู้เศรษฐกิจพอเพียงและเกษตรทฤษฎีใหม่
- (2) พัฒนาสื่อและแหล่งเรียนรู้โครงการอันเนื่องมาจากพระราชดำริ

**ยุทธศาสตร์ที่ 2 สนองโครงการอันเนื่องมาจากพระราชดำริ**  
**แนวทางดำเนินการ**

- (1) ให้นำหน่วยงานในมหาวิทยาลัยนำหลักปรัชญาเศรษฐกิจพอเพียงมาใช้
- (2) เข้าไปมีส่วนร่วมในการสนับสนุนโครงการฯ

**ประเด็นยุทธศาสตร์ด้านการปรับปรุง ถ่ายทอด และพัฒนาเทคโนโลยี**  
**ยุทธศาสตร์ที่ 1 วิจัยและพัฒนานวัตกรรมและเทคโนโลยีที่เหมาะสม**  
**แนวทางดำเนินการ**

- (1) ส่งเสริมการศึกษาวิจัยและพัฒนานวัตกรรมและเทคโนโลยีพื้นบ้าน
- (2) แสวงหาความร่วมมือกับสถาบันการศึกษา สถาบันวิจัยต่าง ๆ รวมทั้งภาคเอกชน ในการวิจัยและพัฒนานวัตกรรมและเทคโนโลยีที่มีอยู่ในชุมชน

**ยุทธศาสตร์ที่ 2 ศึกษาและปรับปรุงนวัตกรรมและเทคโนโลยีในชุมชน**  
**แนวทางดำเนินการ**

- (1) จัดทำฐานข้อมูลเกี่ยวกับนวัตกรรมและเทคโนโลยีพื้นบ้าน
- (2) ส่งเสริมให้นำความรู้มาปรับปรุงนวัตกรรมและเทคโนโลยี

**ยุทธศาสตร์ที่ 3 ถ่ายทอดนวัตกรรมและเทคโนโลยีที่เหมาะสมสู่ชุมชน**  
**แนวทางดำเนินการ**

- (1) จัดตั้งศูนย์สาธิตและถ่ายทอดนวัตกรรมและเทคโนโลยี
- (2) จัดอบรมและถ่ายทอดเทคโนโลยีให้แก่ชุมชน
- (3) ร่วมมือกับหน่วยงานราชการอื่นที่เกี่ยวข้องจัดอบรม

**ประเด็นยุทธศาสตร์ด้านการผลิตและพัฒนาครูและบุคลากรทางการศึกษา**  
**ยุทธศาสตร์ที่ 1 การผลิตครูและบุคลากรทางการศึกษา**  
**แนวทางดำเนินการ**

- (1) ส่งเสริมความเป็นผู้นำในการผลิตครู
- (2) พัฒนาหลักสูตรการผลิตครู ให้มีหลากหลายวิชาเอก
- (3) พัฒนานักศึกษาคูอย่างเป็นระบบ
- (4) สนับสนุนให้โรงเรียนสาธิตเป็นอิสระ
- (5) พัฒนาคณาจารย์ของโรงเรียนร่วมพัฒนาวิชาชีพครู

## ยุทธศาสตร์ที่ 2 การพัฒนาครูและบุคลากรทางการศึกษา

### แนวทางดำเนินการ

- (1) พัฒนาหลักสูตรระดับบัณฑิตศึกษาที่หลากหลาย
- (2) ส่งเสริมศูนย์ศึกษาพัฒนาครูและบุคลากรทางการศึกษา
- (3) จัดทำแผนพัฒนาร่วมกับหน่วยงานต้นสังกัด
- (4) จัดสร้างเครือข่ายการพัฒนาครู
- (5) พัฒนารูปแบบการพัฒนาครูที่หลากหลาย

## ทิศทางการพัฒนาของสำนักส่งเสริมวิชาการและงานทะเบียน

การจัดทำแผนยุทธศาสตร์ 5 ปี ของสำนักส่งเสริมวิชาการและงานทะเบียน เป็นไปตามระเบียบสำนักนายกรัฐมนตรีว่าด้วยการจัดทำแผนการบริหารราชการแผ่นดิน พ.ศ. 2547 ข้อ 8 ให้ส่วนราชการต้องจัดทำแผนปฏิบัติราชการตามมาตรา 16 แห่งพระราชกฤษฎีกาว่าด้วยหลักเกณฑ์และวิธีการบริหารจัดการบ้านเมืองที่ดี ซึ่งสำนักส่งเสริมวิชาการและงานทะเบียนได้จัดทำให้สอดคล้องกับภารกิจของหน่วยงาน นโยบายและประเด็นยุทธศาสตร์ของมหาวิทยาลัยราชภัฏนครสวรรค์ ภายใต้แนวนโยบายและมาตรการดำเนินงาน ดังนี้

### นโยบาย/มาตรการในการดำเนินงาน

#### มาตรการด้านการบริหารและการจัดการ

1. กระบวนการจัดสรรงบประมาณให้เป็นไปตามระบบงบประมาณแบบมุ่งเน้นผลงาน เพื่อพัฒนาคุณภาพการศึกษาและการแก้ปัญหาในจุดที่ควรพัฒนาตามผลการประเมินการประกันคุณภาพภายใน ผลการปฏิบัติราชการตามคำรับรองปฏิบัติราชการ (ก.พ.ร.)

2. การจัดสรรงบประมาณเน้นความถูกต้อง สมเหตุสมผล เป็นรูปธรรมกับหน่วยงานและเกิดความคุ้มค่าเป็นประโยชน์โดยตรงต่อการพัฒนาคุณภาพการดำเนินงาน

3. การวิเคราะห์ การจัดทำโครงการ และการจัดทำคำของบประมาณให้หน่วยงานดำเนินการบนพื้นฐานของหลักการเหตุผลและขั้นตอนการวางแผนและบริหารโครงการตามแนวทางของสำนักงบประมาณ ให้สอดคล้องกับตัวชี้วัดตามคำรับรองการปฏิบัติราชการของ ก.พ.ร.และตัวบ่งชี้การประกันคุณภาพภายใน

4. การจัดทำโครงการของหน่วยงาน ให้นำปรัชญาเศรษฐกิจพอเพียงมาใช้ในการดำเนินการวางแผนและบริหารโครงการให้เกิดประสิทธิภาพและประสิทธิผลสูงสุด โดยมีหลักการสำคัญ ดังนี้

4.1 หลักความพอดี พอประมาณ โดยคำนึงถึงความสอดคล้องกับศักยภาพของหน่วยงานและสภาพการณ์ทางเศรษฐกิจและสังคม

4.2 หลักความมีเหตุผล โดยใช้ความรู้ที่ถูกต้องหลักวิชาการด้วยความรอบคอบและระมัดระวัง

4.3 หลักการมีภูมิคุ้มกัน โดยให้คำนึงถึงความสมดุลของผลการดำเนินงานและการมีพลวัตพร้อมรองรับการเปลี่ยนแปลง

4.4 หลักการมีความรู้ คุณธรรมและจริยธรรม โดยให้คำนึงถึงการมีส่วนร่วมของคนในสังคม ความซื่อสัตย์สุจริตในการดำเนินงาน

#### มาตรการด้านการบริหารงานบุคคล

1. สำนักส่งเสริมให้ผู้บริหารเข้าร่วมประชุมทางวิชาการ การฝึกอบรม ประชุมสัมมนา และศึกษาดูงานทั้งภายในและภายนอกมหาวิทยาลัย

2. จัดโครงการส่งเสริมพัฒนาประสิทธิภาพเพื่อพัฒนาบุคลากรให้สามารถปฏิบัติงานแทนกันได้

3. ดำเนินการจัดการความรู้ภายในหน่วยงาน เพื่อให้สามารถนำความรู้มาพัฒนาการทำงานของตนให้มีคุณภาพที่ดีขึ้น (KM)

4. ส่งเสริมให้หน่วยงานปรับปรุงกระบวนการบริการให้สั้น กระชับ โดยเน้นการผลิตผลงานที่รวดเร็วและถูกต้อง

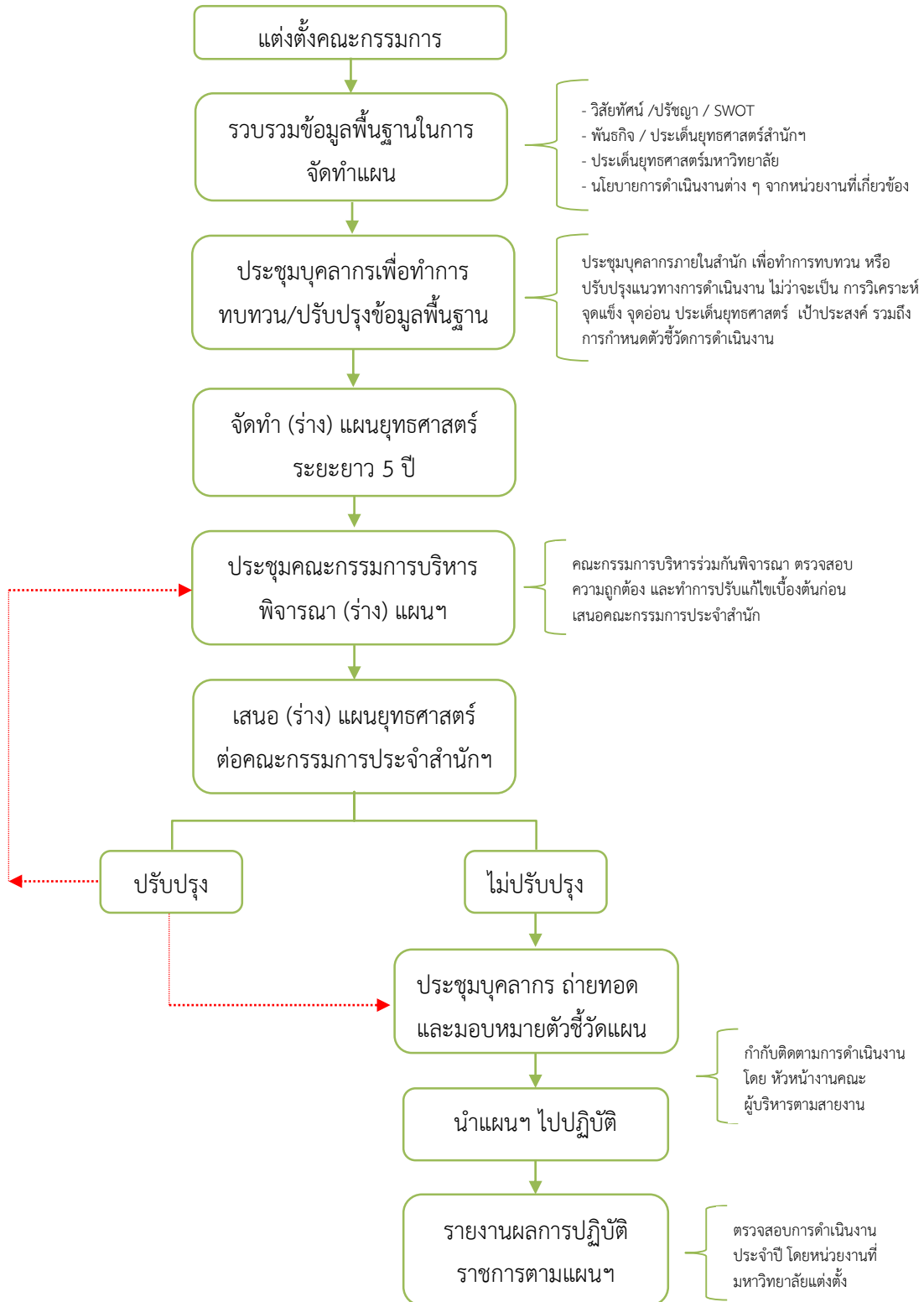
### มาตรการด้านการเงินและงบประมาณ

1. ปรับปรุงระบบบริหารงานด้านการวางแผนงบประมาณที่ชัดเจน
2. วิเคราะห์ศักยภาพความสามารถในการปฏิบัติการกิจ
3. นำเทคโนโลยีสารสนเทศ และเทคนิคการจัดการ รูปแบบใหม่มาใช้ เพื่อลดต้นทุนการผลิต
4. ปรับปรุงระบบบัญชีไปสู่ระบบที่สามารถรายงานค่าใช้จ่าย ต่อหน่วย
5. ลดรายจ่ายการบริหารจัดการที่ไม่จำเป็น
6. รายงานการใช้จ่ายงบประมาณที่มีความชัดเจน โปร่งใส และสามารถตรวจสอบได้
7. วิเคราะห์สถานการณ์ทางการเงินและรายงานต่อผู้บริหารอย่างต่อเนื่อง

### แนวทางดำเนินงานตามจุดเน้นที่สำคัญ

1. สนับสนุนพัฒนาหลักสูตรให้มีคุณภาพตามมาตรฐานของ สกอ.
2. มุ่งเน้นพัฒนาบุคลากรด้านการบริการ จิตบริการ
3. ส่งเสริมให้นำเทคโนโลยีสารสนเทศและการสื่อสารที่ทันสมัย สะดวก มาใช้ในการปฏิบัติงาน
4. พัฒนาความรู้ความสามารถของบุคลากรอย่างต่อเนื่องตามความต้องการ
5. พัฒนาความรู้ความสามารถของบุคลากรด้านการประกันคุณภาพ

## กระบวนการพัฒนาแผนยุทธศาสตร์ 5 ปี สำนักส่งเสริมวิชาการและงานทะเบียน



### บทที่ 3

#### การวิเคราะห์สภาพแวดล้อม

หน่วยงานทำการวิเคราะห์สภาพแวดล้อมที่ส่งผลกระทบต่อการทำงาน โดยการจัดทำ SWOT นั่นคือการวิเคราะห์ปัจจัยภายในที่เป็นจุดแข็งและจุดอ่อน ของหน่วยงาน และการวิเคราะห์ปัจจัยภายนอกที่ส่งเสริมเป็นโอกาสในการดำเนินงาน รวมทั้งปัจจัยภายนอกที่มีผลกระทบก่อให้เกิดอุปสรรคในการดำเนินงาน การวิเคราะห์ SWOT ดังกล่าวจะนำมาซึ่งการกำหนดแผนการดำเนินงานในการรักษา ส่งเสริมจุดแข็ง หาแนวทางป้องกันแก้ไขสิ่งที่เป็นจุดอ่อน จากโอกาสที่มีอยู่ เพื่อความสำเร็จในการปฏิบัติงานที่บรรลุเป้าหมายของแผนต่อไป

#### ปัจจัยภายในที่เป็นจุดแข็ง

ที่	จุดแข็ง	ค่าน้ำหนัก (รวม=1)	คะแนน (5 ระดับ)
1	บุคลากรส่วนใหญ่มีความคิดริเริ่ม สร้างสรรค์สิ่งใหม่อย่างต่อเนื่อง	0.2	3
2	ระบบการบริหารงานเน้นการมีส่วนร่วมของบุคลากร และกระจายอำนาจในการบริหารงาน	0.2	2
3	กำหนดภาระงานและความรับผิดชอบแก่ผู้ปฏิบัติอย่างชัดเจน	0.2	2
4	มีเครื่องมือ/ทรัพยากรที่สนับสนุนการปฏิบัติงานที่ทันสมัย	0.1	4
5	บุคลากรส่วนใหญ่มีศักยภาพสูง มีความขยัน อดทน เสียสละ และทำงานหนัก	0.1	3
6	มีการพัฒนานวัตกรรมใหม่ ๆ และระบบงานให้บริการมีความทันสมัย สอดคล้องกับระเบียบ ประกาศของมหาวิทยาลัย	0.2	4

#### ปัจจัยภายในที่เป็นจุดอ่อน

ที่	จุดอ่อน	ค่าน้ำหนัก (รวม=1)	คะแนน (5 ระดับ)
1	ขาดการประชาสัมพันธ์เชิงรุก ในงานบางประเภท	0.1	4
2	การสื่อสารระหว่างหน่วยงานภายในไม่มีประสิทธิภาพ	0.1	3
3	มีระบบการติดตามแต่ขาดการประเมินผล ที่จะนำข้อมูลมาใช้ประโยชน์	0.1	3
4	ขาดการวิเคราะห์ข้อมูลเพื่อการตัดสินใจของผู้บริหารล่าช้าและขาดประสิทธิภาพ	0.1	2
5	สภาพแวดล้อมภายในแออัดและการใช้พื้นที่ยังไม่มีประสิทธิภาพเท่าที่ควร	0.1	2
6	ขาดการเตรียมพร้อมบุคลากรที่ขึ้นมาทดแทนบุคลากรเดิมที่ลาออก หรือเกษียณ	0.1	3
7	บุคลากรไม่ตระหนักถึงความสำคัญกับการพัฒนาตนเอง เพราะมองไม่เห็นความก้าวหน้าในสายงาน	0.1	3
8	การบริหารงบประมาณยังขาดประสิทธิภาพ งบประมาณไม่เพียงพอ	0.1	4

ที่	จุดอ่อน	ค่าน้ำหนัก (รวม=1)	คะแนน (5 ระดับ)
9	กระบวนการ ขั้นตอนการทำงานบางจุดยังมีความล้าสมัย ไม่รองรับการเปลี่ยนแปลง	0.1	4
10	ขาดระบบการควบคุมภายในและการบริหารความเสี่ยงที่มีประสิทธิผล	0.1	4

### ปัจจัยภายนอกที่เป็นโอกาส

ที่	โอกาส	ค่าน้ำหนัก (รวม=1)	คะแนน (5 ระดับ)
1	มีการประชุม อบรม เพื่อพัฒนางานที่ทำอยู่อย่างต่อเนื่อง	0.3	3
2	ความต้องการเข้าเรียนมีแนวโน้มเพิ่มมากขึ้น	0.2	2
3	มีแหล่งทรัพยากรและเทคโนโลยีสารสนเทศสนับสนุนการเรียนรู้ภายนอกมากขึ้น	0.2	3
4	มหาวิทยาลัยให้แต่ละหน่วยงานมีอิสระในการบริหารงานภายใต้นโยบายของมหาวิทยาลัย	0.3	3

### ปัจจัยภายนอกที่เป็นอุปสรรค

ที่	อุปสรรค	ค่าน้ำหนัก (รวม=1)	คะแนน (5 ระดับ)
1	การแข่งขันที่เพิ่มขึ้นจากสถาบันการศึกษาทั้งในพื้นที่บริการและนอกพื้นที่บริการ	0.1	3
2	การเปลี่ยนแปลงค่านิยม ในการเลือกสถานศึกษา	0.1	2
3	ทัศนคติ มุมมองสังคมภายนอกที่มีต่อบัณฑิตมหาวิทยาลัยราชภัฏในเชิงลบ	0.1	2
4	นโยบายและการเปลี่ยนแปลงรูปแบบการบริหารงานของมหาวิทยาลัย	0.2	4
5	วัฒนธรรมองค์กรของมหาวิทยาลัย มีความยืดหยุ่นสูงทำให้ละเลยการปฏิบัติตามกฎ หรือระเบียบต่าง ๆ	0.2	4
6	ความต้องการศึกษาระดับบัณฑิตศึกษาไม่หลากหลาย มีความต้องการเพียงสาขาวิชา	0.1	3
7	การเปิดเสรีทางการค้า บริการและการศึกษา จากการก้าวเข้าสู่การเป็นประชาคมอาเซียนในปี 2558	0.1	2
8	การเปลี่ยนแปลงอย่างรวดเร็วของเทคโนโลยี	0.1	2

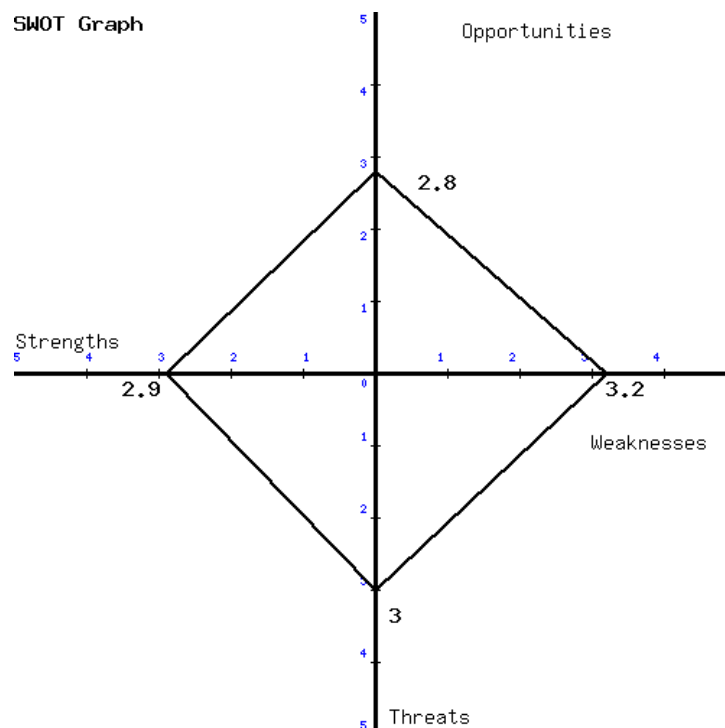
## ตารางการวิเคราะห์ SWOT และค่าน้ำหนัก

SO (จุดแข็งและโอกาส)			
+ บุคลากรส่วนใหญ่มีความคิดริเริ่ม สร้างสรรค์สิ่งใหม่อย่างต่อเนื่อง	0.6	+ มีการประชุม อบรม เพื่อพัฒนางานที่ทำอยู่อย่างต่อเนื่อง	0.9
+ ระบบการบริหารงานเน้นการมีส่วนร่วมของบุคลากร และกระจายอำนาจในการบริหารงาน	0.4	+ ความต้องการเข้าเรียนมีแนวโน้มเพิ่มมากขึ้น	0.4
+ กำหนดภาระงานและความรับผิดชอบแก่ผู้ปฏิบัติอย่างชัดเจน	0.4	+ มีแหล่งทรัพยากรและเทคโนโลยีสารสนเทศสนับสนุนการเรียนรู้นอกมากขึ้น	0.6
+ มีเครื่องมือ/ทรัพยากรที่สนับสนุนการปฏิบัติงานที่ทันสมัย	0.4	+ มหาวิทยาลัยให้แต่ละหน่วยงานมีอิสระในการบริหารงานภายใต้นโยบายของมหาวิทยาลัย	0.9
+ บุคลากรส่วนใหญ่มีศักยภาพสูง มีความขยันอดทน เสียสละ และทำงานหนัก	0.3		
+ มีการพัฒนานวัตกรรมใหม่ ๆ และระบบงานให้บริการมีความทันสมัย สอดคล้องกับระเบียบประกาศของมหาวิทยาลัย	0.8		
	รวม=2.9		เฉลี่ย=0.7
ST (จุดแข็งและภัยคุกคาม)			
+ บุคลากรส่วนใหญ่มีความคิดริเริ่ม สร้างสรรค์สิ่งใหม่อย่างต่อเนื่อง	0.6	+ การแข่งขันที่เพิ่มขึ้นจากสถาบันการศึกษาทั้งในพื้นที่บริการและนอกพื้นที่บริการ	0.3
+ ระบบการบริหารงานเน้นการมีส่วนร่วมของบุคลากร และกระจายอำนาจในการบริหารงาน	0.4	+ การเปลี่ยนแปลงค่านิยม ในการเลือกสถานศึกษา	0.2
+ กำหนดภาระงานและความรับผิดชอบแก่ผู้ปฏิบัติอย่างชัดเจน	0.4	+ ทัศนคติ มุมมองสังคมภายนอกที่มีต่อบัณฑิตมหาวิทยาลัยราชภัฏในเชิงลบ	0.2
+ มีเครื่องมือ/ทรัพยากรที่สนับสนุนการปฏิบัติงานที่ทันสมัย	0.4	+ นโยบายและการเปลี่ยนแปลงรูปแบบการบริหารงานของมหาวิทยาลัย	0.8
+ บุคลากรส่วนใหญ่มีศักยภาพสูง มีความขยัน อดทน เสียสละ และทำงานหนัก	0.3	+ วัฒนธรรมองค์กรของมหาวิทยาลัย มีความยืดหยุ่นสูงทำให้ละเลยการปฏิบัติตามกฎ หรือระเบียบต่าง ๆ	0.8
+ มีการพัฒนานวัตกรรมใหม่ ๆ และระบบงานให้บริการมีความทันสมัย สอดคล้องกับระเบียบประกาศของมหาวิทยาลัย	0.8	+ ความต้องการศึกษาระดับบัณฑิตศึกษาไม่หลากหลาย มีความต้องการเพียงสาขาวิชา	0.3
	รวม 2.9	เฉลี่ย=0.48	
			การก้าวเข้าสู่การเป็นประชาคมอาเซียนในปี 2558
			+ การเปิดเสรีทางการค้า บริการและการศึกษา จาก
			+ การเปลี่ยนแปลงอย่างรวดเร็วของเทคโนโลยี
			รวม 3
			เฉลี่ย=0.3
WO (จุดอ่อนและโอกาส)			
+ ขาดการประชาสัมพันธ์เชิงรุก ในงานบางประเภท	0.4	+ มีการประชุม อบรม เพื่อพัฒนางานที่ทำอยู่อย่างต่อเนื่อง	0.9
+ การสื่อสารระหว่างหน่วยงานภายใน ไม่มีประสิทธิภาพ	0.3	+ ความต้องการเข้าเรียนมีแนวโน้มเพิ่มมากขึ้น	0.4
+ มีระบบการติดตามแต่ขาดการประเมินผล ที่จะนำข้อมูลมาใช้ประโยชน์	0.3	+ มีแหล่งทรัพยากรและเทคโนโลยีสารสนเทศสนับสนุนการเรียนรู้นอกมากขึ้น	0.6
+ ขาดการวิเคราะห์ข้อมูลเพื่อการตัดสินใจของผู้บริหารล่าช้าและขาดประสิทธิภาพ	0.2	+ มหาวิทยาลัยให้แต่ละหน่วยงานมีอิสระในการบริหารงานภายใต้นโยบายของมหาวิทยาลัย	0.9
+ สภาพแวดล้อมภายในแออัดและการใช้พื้นที่ยังไม่มีประสิทธิภาพเท่าที่ควร	0.2		
+ ขาดการเตรียมพร้อมบุคลากรที่ขึ้นมาทดแทนบุคลากรเดิมที่ลาออก หรือเกษียณ	0.3		
+ บุคลากรไม่ตระหนักถึงความสำคัญกับการพัฒนาตนเอง เพราะมองไม่เห็นความก้าวหน้าในสายงาน	0.3		
+ การบริหารงบประมาณยังขาดประสิทธิภาพ งบประมาณไม่เพียงพอ	0.4		
+ กระบวนการ ขั้นตอนการทำงานบางจุดยังมีความล้าสมัย ไม่รองรับการเปลี่ยนแปลง	0.4		
+ ขาดระบบการควบคุมภายในและการบริหารความเสี่ยงที่มีประสิทธิผล	0.4		
	รวม 3.2		เฉลี่ย=0.32



**WT (จุดอ่อนและภัยคุกคาม)**

+ ขาดการประชาสัมพันธ์เชิงรุก ในงานบางประเภท	0.4	+ การแข่งขันที่เพิ่มขึ้นจากสถาบันการศึกษาทั้งในพื้นที่บริการและนอกพื้นที่บริการ	0.3
+ การสื่อสารระหว่างหน่วยงานภายในไม่มีประสิทธิภาพ	0.3	+ การเปลี่ยนแปลงค่านิยม ในการเลือกสถานศึกษา	0.2
+ มีระบบการติดตามแต่ขาดการประเมินผล ที่จะนำข้อมูลมาใช้ประโยชน์	0.3	+ ทศนคติ มุมมองสังคมภายนอกที่มีต่อบัณฑิตมหาวิทยาลัยราชภัฏในเชิงลบ	0.2
+ ขาดการวิเคราะห์ข้อมูลเพื่อการตัดสินใจของผู้บริหาร ล้าช้าและขาดประสิทธิภาพ	0.2	+ นโยบายและการเปลี่ยนแปลงรูปแบบการบริหารงานของมหาวิทยาลัย	0.8
+ สภาพแวดล้อมภายในแออัดและการใช้พื้นที่ยังไม่มีประสิทธิภาพเท่าที่ควร	0.2	+ วัฒนธรรมองค์กรของมหาวิทยาลัย มีความยืดหยุ่นสูงทำให้ละเลยการปฏิบัติตามกฎ หรือระเบียบต่าง ๆ	0.8
+ ขาดการเตรียมพร้อมบุคลากรที่ขึ้นมาทดแทนบุคลากรเดิมที่ลาออก หรือเกษียณ	0.3	+ ความต้องการศึกษาระดับบัณฑิตศึกษาไม่หลากหลาย มีความต้องการเพียงสาขาวิชา	0.3
+ บุคลากรไม่ตระหนักถึงความสำคัญกับการพัฒนาตนเอง เพราะมองไม่เห็นความก้าวหน้าในสายงาน	0.3	+ การเปิดเสรีทางการค้า บริการและการศึกษาจากการก้าวเข้าสู่การเป็นประชาคมอาเซียนในปี 2558	0.2
+ การบริหารงบประมาณยังขาดประสิทธิภาพ งบประมาณไม่เพียงพอ	0.4	+ การเปลี่ยนแปลงอย่างรวดเร็วของเทคโนโลยี	0.2
+ กระบวนการ ขั้นตอนการทำงานบางจุดยังมีความล้าสมัย ไม่รองรับการเปลี่ยนแปลง	0.4		
+ ขาดระบบการควบคุมภายในและการบริหารความเสี่ยงที่มีประสิทธิผล	0.4		
			รวม 3 เฉลี่ย=0.37
	รวม 3.2 เฉลี่ย=0.32		



#### บทที่ 4

#### ยุทธศาสตร์สำนักส่งเสริมวิชาการและงานทะเบียน

จากการวิเคราะห์ SWOT เพื่อใช้ในการกำหนดยุทธศาสตร์ของหน่วยงานนั้น คณะกรรมการจัดทำแผนยุทธศาสตร์ได้เลือกใช้ผลการวิเคราะห์ จากปัจจัยภายในที่เป็นจุดอ่อน และปัจจัยภายนอกที่เป็นโอกาส ซึ่งถือเป็นประเด็นที่สามารถมีโอกาสนในการเสริมจุดอ่อนจากโอกาสที่มีให้กลายเป็นจุดแข็ง และสามารถขับเคลื่อนกลยุทธ์ในการดำเนินงานให้มีประสิทธิภาพได้ดีกว่าประเด็นอื่น ๆ

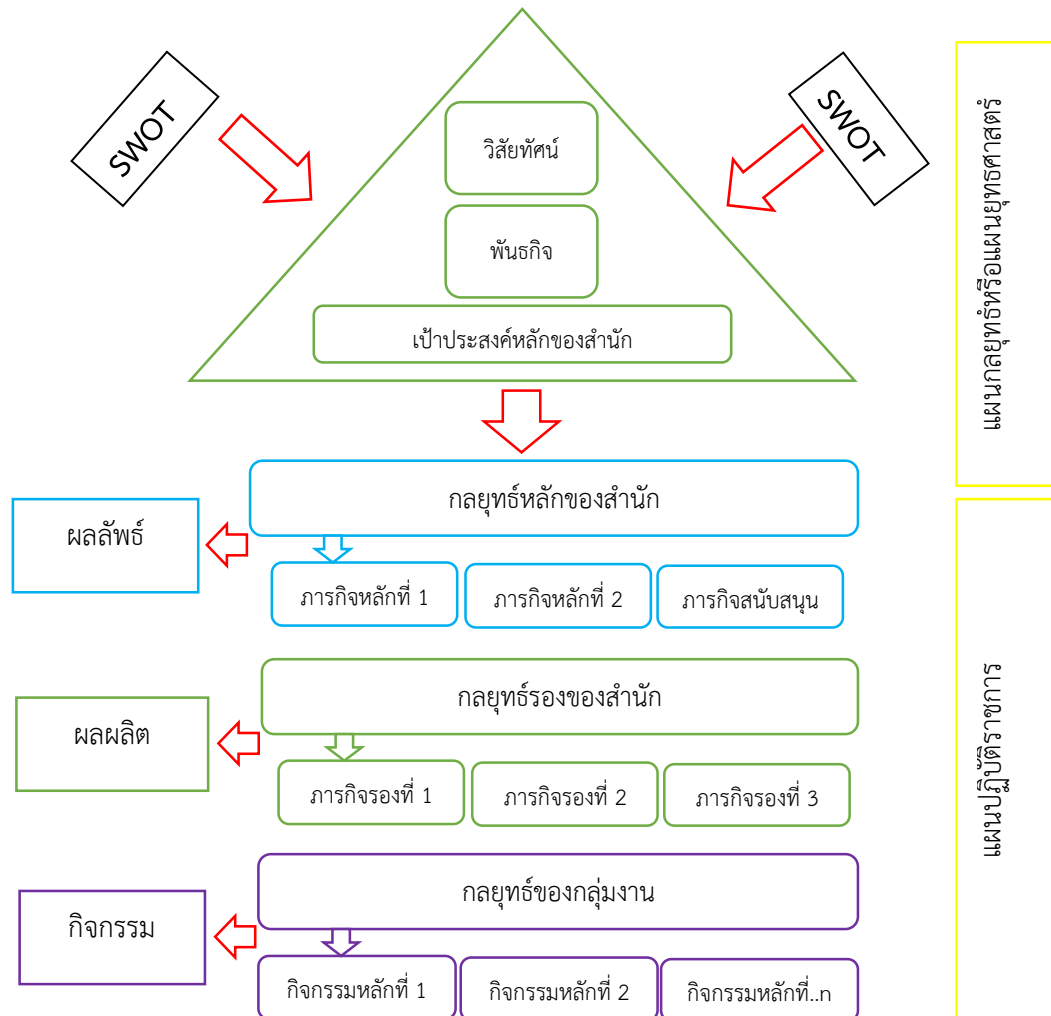
จุดแข็ง	จุดอ่อน	โอกาส	อุปสรรค
บุคลากรส่วนใหญ่มีความคิดริเริ่ม สร้างสรรค์สิ่งใหม่อย่างต่อเนื่อง	ขาดการประชาสัมพันธ์เชิงรุก ในงานบางประเภท	มีการประชุม อบรม เพื่อพัฒนางานที่ทำอยู่อย่างต่อเนื่อง	การแข่งขันที่เพิ่มขึ้นจากสถาบันการศึกษาทั้งในพื้นที่บริการและนอกพื้นที่บริการ
ระบบการบริหารงานเน้นการมีส่วนร่วมของบุคลากร และกระจายอำนาจในการบริหารงาน	บุคลากรไม่ตระหนักถึงความสำคัญกับการพัฒนาตนเอง เพราะมองไม่เห็นความก้าวหน้าในสายงาน	มีการพัฒนานวัตกรรมใหม่ ๆ และพัฒนาระบบทะเบียนและประมวลผลให้ทันสมัย	การเปลี่ยนแปลงค่านิยมในการเลือกสถานศึกษา
กำหนดภาระงานและความรับผิดชอบแก่ผู้ปฏิบัติอย่างชัดเจน	มีการติดตามการดำเนินงานแต่ขาดการประเมินผล ที่จะนำข้อมูลมาใช้ประโยชน์	มีแหล่งทรัพยากรและเทคโนโลยีสารสนเทศ สนับสนุนการเรียนรู้ภายนอกมากขึ้น	ทัศนคติ มุมมองสังคมภายนอกที่มีต่อบัณฑิตมหาวิทยาลัยราชภัฏในเชิงลบ
มีเครื่องมือ/ทรัพยากรที่สนับสนุนการปฏิบัติงานที่ทันสมัย	การวิเคราะห์ข้อมูลเพื่อการตัดสินใจของผู้บริหารมีความล่าช้าและขาดประสิทธิภาพ	ความต้องการเข้าเรียนมีแนวโน้มเพิ่มมากขึ้น	นโยบายและการเปลี่ยนแปลงรูปแบบการบริหารงานของมหาวิทยาลัย
บุคลากรส่วนใหญ่มีศักยภาพสูง มีความขยันอดทน เสียสละ และทำงานหนัก	สภาพแวดล้อมภายใน แออัดและการใช้พื้นที่ยังไม่มีประสิทธิภาพเท่าที่ควร	มหาวิทยาลัยให้แต่ละหน่วยงานมีอิสระในการบริหารงานภายใต้นโยบายของมหาวิทยาลัย	วัฒนธรรมองค์กร มีความยึดหยุ่นสูงทำให้ละเอียดการปฏิบัติตามกฎหรือระเบียบต่าง ๆ
มีการพัฒนานวัตกรรมใหม่ ๆ และระบบงานให้บริการมีความทันสมัย สอดคล้องกับระเบียบประกาศของมหาวิทยาลัย	กระบวนการ ขั้นตอนการทำงานบางจุดยังมีความล่าสมัย ไม่รองรับการเปลี่ยนแปลง		ความต้องการศึกษาระดับบัณฑิตศึกษาไม่หลากหลายมีความต้องการเพียงบางสาขาวิชา

จุดแข็ง	จุดอ่อน	โอกาส	อุปสรรค
	การบริหารงบประมาณยังขาดประสิทธิภาพงบประมาณไม่เพียงพอ		การเปิดเสรีทางการค้า บริการและการศึกษา จาก การก้าวเข้าสู่การเป็น ประชาคมอาเซียนในปี 2558
	การสื่อสารระหว่างหน่วยงานภายในไม่มีประสิทธิภาพ		การเปลี่ยนแปลงอย่างรวดเร็วของเทคโนโลยี
	ขาดการเตรียมพร้อมบุคลากรที่ขึ้นมาทดแทนบุคลากรเดิมที่ลาออกหรือเกษียณ		
	ขาดระบบการควบคุมภายในและการบริหารความเสี่ยงที่มีประสิทธิผล		

ความสอดคล้องของปัจจัยภายในที่เป็นจุดอ่อน กับปัจจัยภายนอกที่เป็นโอกาส สามารถนำมาใช้ในการวางเป้าหมายในเชิงยุทธศาสตร์ และนำไปสู่การปฏิบัติ ดังนี้

	จุดแข็ง (S)	จุดอ่อน (W)
โอกาส (O)	<ol style="list-style-type: none"> <li>นำระบบเทคโนโลยีสารสนเทศมาช่วยในการบริหารจัดการภายในหน่วยงาน</li> <li>ส่งเสริมการพัฒนาศักยภาพของบุคลากรทั้งทักษะที่จำเป็นต่อการปฏิบัติงาน และทักษะที่ใช้ในการดำเนินชีวิต</li> <li>พัฒนาระบบงานให้บริการที่มีความหลากหลาย ทันต่อการเปลี่ยนแปลงและสนองความต้องการของผู้รับบริการ</li> </ol>	<ol style="list-style-type: none"> <li>สร้างเครือข่ายความร่วมมือระหว่างหน่วยงานต่าง ๆ ภายในมหาวิทยาลัยให้เข้มแข็ง</li> <li>นำเทคโนโลยีมาช่วยสนับสนุนการดำเนินงานในเชิงรุก</li> <li>สร้างค่านิยมในการพัฒนาตนเอง และส่งเสริมให้บุคลากรปฏิบัติงานอย่างมีประสิทธิภาพ</li> <li>ส่งเสริมให้บุคลากรแสดงความสามารถในการพัฒนางานให้ทันสมัย</li> </ol>
อุปสรรค (T)	<ol style="list-style-type: none"> <li>ปรับปรุงกระบวนการปฏิบัติงานของบุคลากรให้มีความคล่องตัว ลดระยะเวลาการปฏิบัติ</li> <li>ปรับปรุงแนวทางการส่งเสริมการพัฒนา ศักยภาพของบุคลากร และคณาจารย์ให้มีความเหมาะสม สอดคล้องกับความต้องการ</li> </ol>	<ol style="list-style-type: none"> <li>ทบทวนภาระงานของบุคลากร และปรับให้มีความเหมาะสม</li> <li>กำหนดกระบวนการ/แนวทางการติดตามผลการปฏิบัติงานของบุคลากร</li> <li>กำหนดแนวทาง/แนวปฏิบัติในการใช้ทรัพยากรอย่างคุ้มค่า สอนมาตรฐานการประหยัดของมหาวิทยาลัย</li> </ol>

คณะกรรมการฯ ได้นำประเด็นที่กล่าวไปแล้วข้างต้น มาใช้ในการจัดวางทิศทางของหน่วยงานยุทธศาสตร์สำคัญที่มุ่งเน้นและต้องการพัฒนา ให้สอดคล้องกับการดำเนินงาน ทางคณะกรรมการจัดทำแผนยุทธศาสตร์ได้นำประเด็นยุทธศาสตร์เดิมมาทำการทบทวนจุดเน้นที่สำคัญ เพื่อให้สอดคล้องกับนโยบายการดำเนินงานตามประเด็นยุทธศาสตร์ของมหาวิทยาลัย มีกระบวนการวางแผนกลยุทธ์ ดังนี้



จากกระบวนการตามแผนภาพ คณะกรรมการฯ ได้วางทิศทางของสำนักด้วยการกำหนดองค์ประกอบของแผนกลยุทธ์ ดังนี้

**วิสัยทัศน์**

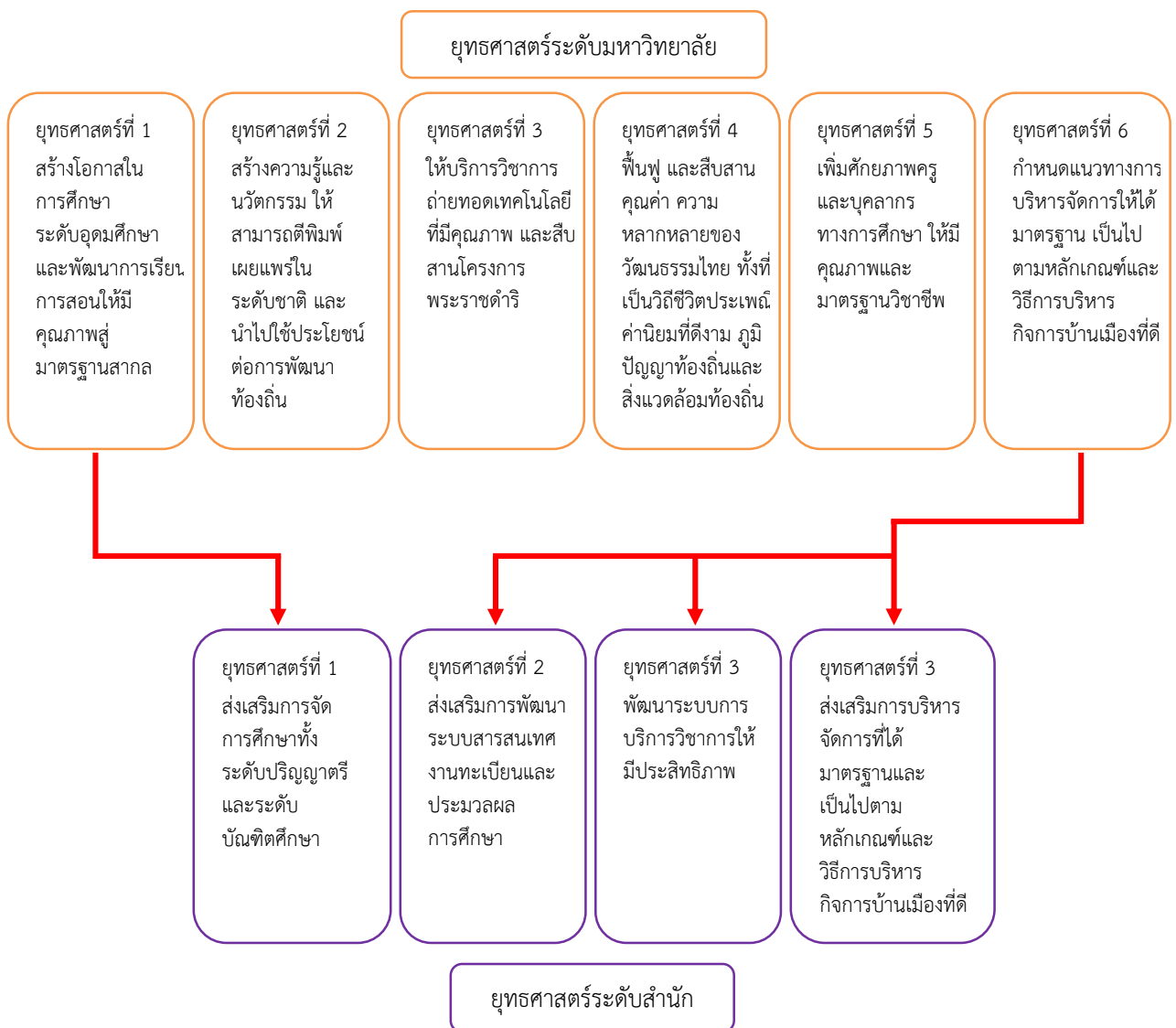
สำนักส่งเสริมวิชาการและงานทะเบียน เป็นองค์กรที่ทันสมัย ให้บริการถูกต้องรวดเร็ว

**ปรัชญา**

ส่งเสริมวิชาการ รักษามาตรฐาน บริการด้วยน้ำใจ

- พันธกิจ
1. ส่งเสริมการจัดการศึกษาของมหาวิทยาลัยทั้งในระดับปริญญาตรีและบัณฑิตศึกษา
  2. พัฒนาการบริการวิชาการ ระบบงานทะเบียนและประมวลผลการศึกษาให้มีประสิทธิภาพ

องค์ประกอบข้างต้นที่ได้กล่าวมานั้น การจัดทำแผนยุทธศาสตร์ของสำนักส่งเสริมวิชาการและงานทะเบียน มีเป้าประสงค์หลักในภาพรวมของการเป็นหน่วยงานสนับสนุนการจัดการศึกษาของมหาวิทยาลัยราชภัฏนครสวรรค์ คือ “ให้บริการด้านงานหลักสูตรและแผนการเรียน งานทะเบียนและประมวลผลการศึกษา เพื่อสนับสนุนการจัดการศึกษาของมหาวิทยาลัยราชภัฏนครสวรรค์” ภายใต้การวางยุทธศาสตร์ แบบ Goals Approach เป็นรูปแบบของยุทธศาสตร์ที่นำเอากลยุทธ์ในแผนยุทธศาสตร์ของมหาวิทยาลัยมาดำเนินการ เพื่อความสอดคล้องและตอบสนองยุทธศาสตร์การดำเนินงานของมหาวิทยาลัยได้อย่างชัดเจน ดังนี้



# แผนที่ยุทธศาสตร์สำนักส่งเสริมวิชาการและงานทะเบียน

วิสัยทัศน์: “สำนักส่งเสริมวิชาการและงานทะเบียนเป็นองค์กรที่ทันสมัย ให้บริการถูกต้อง รวดเร็ว”

- ยุทธศาสตร์ที่ 1 ส่งเสริมการจัดการศึกษาทั้งระดับปริญญาตรีและระดับบัณฑิตศึกษา
- ยุทธศาสตร์ที่ 2 ส่งเสริมการพัฒนาระบบสารสนเทศงานทะเบียนและประมวลผล
- ยุทธศาสตร์ที่ 3 พัฒนาระบบการบริการวิชาการให้มีประสิทธิภาพ
- ยุทธศาสตร์ที่ 4 ส่งเสริมการบริหารจัดการที่ได้มาตรฐานและเป็นไปตามหลักเกณฑ์และวิธีการฯ

**ประสิทธิภาพตามพันธกิจ**

- การจัดการเรียนการสอนมีคุณภาพ
- หลักสูตรมีคุณภาพ เป็นไปตามเกณฑ์มาตรฐานฯ
- ระบบการให้บริการมีความรวดเร็ว ทันสมัย และช่องทางที่หลากหลาย
- การดำเนินงานโดยใช้เทคโนโลยีและนวัตกรรม
- มีระบบบริหารจัดการตามหลักธรรมาภิบาล
- การเบิกจ่ายงบประมาณเป็นไปตามเป้าหมาย

**คุณภาพบริการ**

- พัฒนาทักษะการให้บริการแบบมีมิตรไมตรี
- เพิ่มช่องทางการให้บริการ
- มีระบบสารสนเทศข้อมูลข่าวสารที่สนับสนุนการบริหารจัดการ
- สร้างมาตรฐานในการดำเนินงานประกันคุณภาพ
- พัฒนากระบวนการปฏิบัติงานให้บริการได้รวดเร็ว
- ผู้มีส่วนได้ส่วนเสียมีความพึงพอใจในการใช้บริการ

**ประสิทธิภาพการปฏิบัติราชการ**

- มีฐานข้อมูลที่เชื่อมโยงกับหน่วยงานที่เกี่ยวข้อง
- พัฒนาระบบอำนวยความสะดวกในการดำเนินงาน
- เพิ่มประสิทธิภาพการประชาสัมพันธ์เชิงรุก
- มีระบบการตรวจสอบฐานข้อมูล
- บริหารจัดการอย่างมีธรรมาภิบาล
- ส่งเสริมการมีส่วนร่วมในการบริหารจัดการตามหลักธรรมาภิบาล
- พัฒนาห้องเรียนและอุปกรณ์สนับสนุนการจัดการเรียน
- พัฒนาระบบการบริหารความเสี่ยงที่มีประสิทธิภาพ

**พัฒนาองค์กร**

- สร้างเครือข่าย การสื่อสารระหว่างหน่วยงาน
- ส่งเสริมการจัดการความรู้ในองค์กร
- จัดหาครุภัณฑ์ที่สนับสนุนการให้บริการ
- จัดทำฐานข้อมูลที่ได้มาตรฐาน และเอื้ออำนวยต่อการบริหารและตัดสินใจทุกระดับ
- กำหนดภาระงานให้สอดคล้องกับความรับผิดชอบ
- พัฒนาบุคลากรให้มีสมรรถนะสูงขึ้นไปในการปฏิบัติงาน

**ความเชื่อมโยงระหว่างประเด็นยุทธศาสตร์ เป้าประสงค์ และกลยุทธ์**

ประเด็นยุทธศาสตร์	เป้าประสงค์	กลยุทธ์
1. ส่งเสริมการจัดการศึกษา ทั้งระดับปริญญาตรีและระดับบัณฑิตศึกษา	ผลิตบัณฑิตที่มีคุณภาพ สอดคล้องกับคุณลักษณะบัณฑิตที่พึงประสงค์ของหลักสูตรที่เปิดสอน	1.พัฒนาศักยภาพบุคลากรสายวิชาการ มีคุณธรรม จริยธรรม จรรยาบรรณในวิชาชีพ มีความรับผิดชอบต่องานที่ได้รับมอบหมาย 2.พัฒนาทักษะด้านการจัดการเรียนการสอนของบุคลากรสายวิชาการ ตามกรอบมาตรฐานคุณวุฒิระดับอุดมศึกษา แห่งชาติ และสอดคล้องกับจุดมุ่งหมายของหลักสูตร 3.ปรับปรุงหลักสูตรกระบวนการจัดการเรียนการสอนที่ มุ่งเน้นผลสัมฤทธิ์การเรียนรู้ของนักศึกษา 4.ยกระดับกระบวนการรับนักศึกษาใหม่ ให้มีมาตรฐาน สะดวก รวดเร็ว และทันสมัย
2. ส่งเสริมการพัฒนาระบบสารสนเทศงานทะเบียนและประมวลผล	ระบบเทคโนโลยีสนับสนุนการดำเนินงานทันสมัย ให้บริการถูกต้องรวดเร็ว	1.พัฒนาระบบฐานข้อมูล โครงสร้างด้านสารสนเทศที่ สนับสนุนการจัดการศึกษาของมหาวิทยาลัย และการดำเนินงานของหน่วยงาน 2.สร้างความน่าเชื่อถือในสารสนเทศที่เผยแพร่
3. ส่งเสริมการพัฒนางานบริการของหน่วยงานให้มีประสิทธิภาพ	ระบบให้บริการมีความถูกต้อง รวดเร็ว สร้างความพึงพอใจให้แก่ผู้มีส่วนได้ส่วนเสีย	1.พัฒนาเทคโนโลยีสารสนเทศเพื่อการบริการที่เป็นเลิศ 2.พัฒนาทรัพยากรบุคคลให้มีทักษะวิชาชีพ มีความสุขในการปฏิบัติงาน 3.ปรับปรุงโครงสร้าง ขั้นตอนการปฏิบัติงานให้สั้น ง่าย สะดวก รวดเร็ว 4.มีกลไกการสื่อสารที่มีคุณภาพ ระหว่างผู้รับบริการ ผู้ปฏิบัติงาน หน่วยงานและผู้บริหาร 5.สร้างกลไกการบริหารจัดการการให้บริการอย่างมีประสิทธิภาพ
4. ส่งเสริมการบริหารจัดการที่ได้มาตรฐานและเป็นไปตามหลักเกณฑ์และวิธีการบริหารกิจการบ้านเมืองที่ดี	มีการบริหารจัดการที่ดี เป็นระบบและมีประสิทธิภาพตามหลักธรรมาภิบาล	1.พัฒนาคุณภาพการบริหารจัดการตามหลักธรรมาภิบาล 2.พัฒนาการดำเนินงานด้านการประกันคุณภาพ 3.การบริหารงบประมาณ มีความเป็นระบบ 4.พัฒนาศักยภาพบุคลากรในทักษะด้านวิชาชีพที่เกี่ยวข้องกับการปฏิบัติงาน 5.สร้างกลไกการกำกับติดตาม การปฏิบัติงานแบบมุ่งประสิทธิผล

**ยุทธศาสตร์ที่ 1 :** ส่งเสริมการจัดการศึกษาทั้งระดับปริญญาตรีและระดับบัณฑิตศึกษา

**เป้าประสงค์ :** ผลิตบัณฑิตที่มีคุณภาพ สอดคล้องกับคุณลักษณะบัณฑิตที่พึงประสงค์ของหลักสูตรที่เปิดสอน

กลยุทธ์	มาตรการ/โครงการ
1.พัฒนาศักยภาพบุคลากรสายวิชาการ มีคุณธรรม จริยธรรม จรรยาบรรณในวิชาชีพ มีความรับผิดชอบต่อผู้เรียน สถาบัน ชุมชนและสังคม	1.1 อบรมอาจารย์ด้านคุณธรรม จริยธรรมและจรรยาบรรณในวิชาชีพ ให้เป็นครูมืออาชีพ 1.2 ส่งเสริมการแลกเปลี่ยนเรียนรู้ร่วมกันระหว่างคณาจารย์จากคณะต่าง ๆ รวมทั้งแลกเปลี่ยนเรียนรู้กับหน่วยงานภายนอก 1.3 ส่งเสริมความก้าวหน้าแก่คณาจารย์ ตามนโยบายของมหาวิทยาลัย เช่น การสนับสนุนการจัดทำผลงานวิชาการ การยกย่องชมเชย
2.พัฒนาทักษะด้านการจัดการเรียนการสอนของบุคลากรสายวิชาการ ตามกรอบมาตรฐานคุณวุฒิระดับอุดมศึกษาแห่งชาติ และสอดคล้องกับจุดมุ่งหมายของหลักสูตร	2.1 พัฒนาคณาจารย์ประจำหลักสูตร /คณาจารย์ผู้รับผิดชอบหลักสูตร 2.2 ส่งเสริมความก้าวหน้าแก่คณาจารย์ ตามนโยบายของมหาวิทยาลัย เช่น การสนับสนุนการจัดทำผลงานวิชาการเพื่อขอตำแหน่งทางวิชาการ การสนับสนุนการเผยแพร่ ตีพิมพ์บทความวิชาการ
3.ปรับปรุงหลักสูตรกระบวนการจัดการเรียนการสอนที่มุ่งเน้นผลสัมฤทธิ์การเรียนรู้ของนักศึกษา	3.1 สร้างสภาพแวดล้อมที่เอื้อต่อการเรียนรู้ และจัดหาสิ่งสนับสนุนการจัดการศึกษา 3.2 ส่งเสริมการจัดทำหลักสูตรใหม่ และปรับปรุงหลักสูตรที่เน้นสร้างการเรียนรู้จากประสบการณ์จริงแก่ผู้เรียน 3.3 ส่งเสริมการพัฒนาหลักสูตรที่เน้นผู้เรียนเป็นสำคัญ เพื่อกระตุ้นการมีส่วนร่วมของผู้เรียน 3.4 ส่งเสริมการสร้างมาตรฐานการประเมินผลสัมฤทธิ์ของผู้เรียนตามความมุ่งหมายของหลักสูตรในระดับมหาวิทยาลัย
4.ยกระดับกระบวนการรับนักศึกษาใหม่ ให้มีมาตรฐาน สะดวก รวดเร็ว และทันสมัย	4.1 ส่งเสริมการเผยแพร่หลักสูตร และแนะแนวการศึกษาต่อ 4.2 สร้างเครือข่ายความร่วมมือระหว่างโรงเรียนมัธยมในเขตพื้นที่บริการ 4.3 ปรับปรุงกระบวนการ/ขั้นตอนการรับ โดยใช้เทคโนโลยีมาช่วยอำนวยความสะดวก และระยะเวลาการปฏิบัติงาน



ตัวชี้วัด	ค่าเป้าหมาย (ปี)					ผู้รับผิดชอบตัวชี้วัด
	2557	2558	2559	2560	2561	
1. ร้อยละของหลักสูตรที่มีการจัดการเรียนการสอนที่เน้นสร้างการเรียนรู้จากประสบการณ์จริงแก่ผู้เรียน (รายวิชาฝึกประสบการณ์ / สหกิจ)	80	85	90	95	100	กลุ่มงานส่งเสริมวิชาการ
2. สัดส่วนผู้เข้าเรียนระดับอุดมศึกษาทางด้านวิทยาศาสตร์และเทคโนโลยี : ด้านมนุษยศาสตร์และสังคมศาสตร์	33/67	33/67	35/65	35/65	35/65	กลุ่มงานทะเบียนและประมวลผล
3. ร้อยละของหลักสูตรใหม่ตามความต้องการของท้องถิ่น	60	70	80	90	100	กลุ่มงานส่งเสริมวิชาการ
4. ร้อยละห้องเรียนมาตรฐานอาคารเรียนรวม ในความรับผิดชอบ	90	90	95	100	100	กลุ่มงานส่งเสริมวิชาการ
5. ร้อยละของบทความ/ผลงานวิชาการที่ได้รับการตีพิมพ์ เผยแพร่	20	22	24	26	28	กลุ่มงานบริหารสำนักงาน
6. ร้อยละนักศึกษาใหม่ที่รับเข้าในแต่ละปีการศึกษาเป็นไปตามแผนการรับ	80	85	90	95	100	กลุ่มงานทะเบียนและประมวลผล

**ยุทธศาสตร์ที่ 2 :** ส่งเสริมการพัฒนาระบบสารสนเทศงานทะเบียนและประมวลผลการศึกษา

**เป้าประสงค์ :** ระบบเทคโนโลยีสนับสนุนการดำเนินงานทันสมัย ให้บริการถูกต้องรวดเร็ว

กลยุทธ์	มาตรการ/โครงการ
1. พัฒนาระบบฐานข้อมูล โครงสร้างด้านสารสนเทศที่สนับสนุนการจัดการศึกษาของมหาวิทยาลัย และ การดำเนินงานของหน่วยงาน 2. สร้างความน่าเชื่อถือในสารสนเทศที่เผยแพร่	1.1 ปรับปรุงและพัฒนาระบบสารสนเทศที่สนับสนุนการปฏิบัติงานของบุคลากรอย่างเป็นรูปธรรม 1.2 พัฒนาระบบจัดเก็บข้อมูลให้มีความถูกต้อง เชื่อถือได้และเป็นปัจจุบัน 1.3 จัดหาสิ่งสนับสนุนการพัฒนาเทคโนโลยีของหน่วยงาน

ตัวชี้วัด	ค่าเป้าหมาย (ปี)					ผู้รับผิดชอบตัวชี้วัด
	2557	2558	2559	2560	2561	
1. ร้อยละความพึงพอใจผู้ให้บริการ	80	85	90	95	100	กลุ่มงานบริหารสำนักงาน
2. ร้อยละความพึงพอใจของผู้ใช้สารสนเทศ	80	85	90	95	100	กลุ่มงานบริหารสำนักงาน

**ยุทธศาสตร์ที่ 3 : ส่งเสริมการพัฒนางานให้บริการของหน่วยงานที่มีประสิทธิภาพ**

**เป้าประสงค์ : งานให้บริการมีความถูกต้อง รวดเร็ว**

กลยุทธ์	มาตรการ/โครงการ
1.พัฒนาเทคโนโลยีสารสนเทศเพื่อการบริการที่เป็นเลิศ 2.พัฒนาทรัพยากรบุคคลให้มีทักษะวิชาชีพ มีความสุขในการปฏิบัติงาน 3.ปรับปรุงโครงสร้าง ขั้นตอนการปฏิบัติงานให้สั้น ง่าย สะดวก รวดเร็ว 4.มีกลไกการสื่อสารที่มีคุณภาพ ระหว่างผู้รับบริการ ผู้ปฏิบัติงาน หน่วยงานและผู้บริหาร 5.สร้างกลไกการบริหารจัดการการให้บริการอย่างมีประสิทธิภาพ	1.พัฒนาบุคลากรด้านการให้บริการ “จิตบริการ” 2.ส่งเสริมการเรียนรู้ สร้างทักษะที่เกี่ยวข้องกับงานในหน้าที่ และทักษะที่ส่งเสริมการดำเนินชีวิตประจำวันแก่บุคลากร 3.ทบทวนขั้นตอนการดำเนินงาน ให้มีความทันสมัย สอดคล้องกับการดำเนินงานในปัจจุบัน 4.สร้างสังคมการเรียนรู้ ในรูปแบบการจัดการความรู้ การแลกเปลี่ยนเรียนรู้ของบุคลากรภายในและภายนอกหน่วยงาน 5.ส่งเสริมการมีส่วนร่วมของบุคลากรทุกระดับในการพัฒนาหน่วยงาน 6.พัฒนาระบบงานให้บริการ แบบ one stop service ด้วยเทคโนโลยีที่ทันสมัย

ตัวชี้วัด	ค่าเป้าหมาย (ปี)					ผู้รับผิดชอบตัวชี้วัด
	2557	2558	2559	2560	2561	
1.ร้อยละความพึงพอใจผู้ใช้บริการ	80	85	90	95	100	กลุ่มงานบริหารสำนักงาน
2.จำนวนกิจกรรมแลกเปลี่ยนเรียนรู้	3	3	5	6	6	กลุ่มงานบริหารสำนักงาน
3.ร้อยละของบุคลากรที่ได้รับการพัฒนาทักษะทางวิชาชีพหรือทักษะอื่นที่ตนสนใจ	90	90	95	100	100	กลุ่มงานบริหารสำนักงาน
4.ร้อยละความสำเร็จของการลดรอบการให้บริการหน้าเคาท์เตอร์	80	85	90	95	100	ทุกกลุ่มงาน

**ยุทธศาสตร์ที่ 4 : ส่งเสริมการบริหารจัดการที่ได้มาตรฐานและเป็นไปตามหลักเกณฑ์และวิธีการบริหาร  
กิจการบ้านเมืองที่ดี**

**เป้าประสงค์ :** มีการบริหารจัดการที่ดี เป็นระบบและมีประสิทธิภาพตามหลักธรรมาภิบาล

กลยุทธ์	มาตรการ/โครงการ
1.พัฒนาคุณภาพการบริหารจัดการตามหลักธรรมาภิบาล	1.มีกลไกการติดตาม ผลการดำเนินงานอย่างเป็นระบบ และเอื้อต่อการพัฒนา การหาแนวทางแก้ไขปัญหา 2.มีการจัดทำแผนบริหารความเสี่ยงที่ครอบคลุมทุกการดำเนินงานของหน่วยงาน 3.จัดทำแผนการดำเนินงานและแผนงบประมาณเพื่อให้การดำเนินงานบรรลุตามวิสัยทัศน์ของหน่วยงาน 4.ปรับแผนการดำเนินงานให้สอดคล้องกับนโยบายใหม่ ๆ ของมหาวิทยาลัย มุ่งเน้นการดำเนินงานเชิงรุก 5.จัดการทรัพยากรบุคคลให้มีความพร้อมในการปฏิบัติงาน มีทักษะที่หลากหลาย เป็นมืออาชีพและส่งเสริมความก้าวหน้าในสายงาน 6.พัฒนาระบบการประกันคุณภาพ ที่สอดคล้องกับบริบทของหน่วยงาน

ตัวชี้วัด	ค่าเป้าหมาย (ปี)					ผู้รับผิดชอบตัวชี้วัด
	2557	2558	2559	2560	2561	
1.ร้อยละความสำเร็จในการบริหารจัดการ ตามเกณฑ์มาตรฐาน กพร.	ระดับ 3	ระดับ 3	ระดับ 4	ระดับ 4	ระดับ 5	กลุ่มงานบริหารสำนักงาน
2.ร้อยละความสำเร็จการเบิกจ่ายงบประมาณภาพรวม	60	70	80	90	100	กลุ่มงานบริหารสำนักงาน
3.ความสำเร็จของการจัดการความเสี่ยง						กลุ่มงานบริหารสำนักงาน
4.ร้อยละของบุคลากรที่ได้รับการพัฒนาทักษะทางวิชาชีพหรือทักษะอื่นที่ตนสนใจ	90	90	95	100	100	กลุ่มงานบริหารสำนักงาน สำนักงานบัณฑิตวิทยาลัย
5.ความสำเร็จของการประกันคุณภาพการศึกษาภายใน	3.51	3.51	4.00	4.00	4.50	กลุ่มงานบริหารสำนักงาน สำนักงานบัณฑิตวิทยาลัย

## บทที่ 5

### การนำแผนกลยุทธ์ไปสู่การปฏิบัติ

สำนักส่งเสริมวิชาการและงานทะเบียน ได้กำหนดยุทธศาสตร์ในการดำเนินงาน ประจำปีงบประมาณ พ.ศ. 2557-2561 (ฉบับปรับปรุง พ.ศ.2559) ที่มีความสอดคล้องกับนโยบายการดำเนินงานของมหาวิทยาลัยและครอบคลุมตามพันธกิจของหน่วยงาน ภายใต้กลยุทธ์และมาตรการดำเนินการต่าง ๆ ที่จะส่งผลให้แผนยุทธศาสตร์บรรลุเป้าประสงค์ การแปลงแผนยุทธศาสตร์ไปสู่การปฏิบัติ นั้น ถือเป็นสิ่งจำเป็นอย่างยิ่งที่จะสื่อสารให้บุคลากรภายในหน่วยงานเข้าใจถึงจุดประสงค์ และเป้าหมายของแผนยุทธศาสตร์ที่สำนักฯ ต้องการให้บรรลุผลสำเร็จ ดังนั้นกระบวนการที่จะนำแผนกลยุทธ์ไปสู่การปฏิบัติ จึงต้องมีความชัดเจน เข้าใจง่าย และเป็นขั้นตอน จากความสำคัญดังกล่าว คณะกรรมการจัดทำแผนยุทธศาสตร์ จึงได้วางขั้นตอนการนำแผนไปสู่การปฏิบัติ ดังนี้

1. เสริมสร้างการมีส่วนร่วมของบุคลากรทุกระดับ โดยประชุมเพื่อสร้างความรู้ ความเข้าใจร่วมกันเกี่ยวกับแผนและกลวิธีนำแผนลงสู่ระดับกลุ่มงาน และบุคคล เพื่อให้บุคลากรทุกระดับได้รับทราบและเกิดทักษะในการนำไปปฏิบัติ
2. การถ่ายทอดยุทธศาสตร์สำนักฯ ไปยังบุคลากร โดยการชี้แจงทำความเข้าใจในแต่ละประเด็น จัดประชุมเพื่อจัดทำแผนปฏิบัติการ กำหนดค่าเป้าหมาย กลยุทธ์ โครงการ กิจกรรม ตลอดจนทรัพยากรที่ต้องการสำหรับจัดทำงบประมาณประจำปีและวางแผนงานในการกำกับ ติดตามผลปฏิบัติงาน
3. สนับสนุนให้บุคลากรซักถาม ทำความเข้าใจ และความชัดเจนในแต่ละประเด็นที่ตนเองรับผิดชอบสู่ระดับหน่วยงานย่อยในสังกัดในรูปแบบต่าง ๆ เช่น การประชุม ประชาสัมพันธ์
4. พิจารณาสับสนุนเพื่อให้โครงการที่กำหนดไว้สามารถดำเนินไปได้ ไม่ว่าจะเป็นด้านการปรับโครงสร้างระบบงานหรือระเบียบ การจัดบุคลากร การจัดสรรหรือจัดหางบประมาณ การสนับสนุนสถานที่ วัสดุ อุปกรณ์
5. การสร้างพลังและความร่วมมือเพื่อนำไปสู่ผลที่ตั้งเป้าหมายไว้ ตามแผนงานและโครงการ เรื่องที่ยากที่สุด คือ การเปลี่ยนแปลงและการให้บุคลากรยอมรับการเปลี่ยนแปลง ดังนั้น วิธีการที่จะนำมาใช้ประกอบการพัฒนาศักยภาพและภาวะผู้นำของผู้บริหารระดับต่าง ๆ การมีส่วนร่วม การทำงานเป็นทีม ความผูกพันและการยอมรับ การจูงใจ
6. สำนักส่งเสริมวิชาการและงานทะเบียน จัดระบบการสื่อสารองค์การอย่างทั่วถึงและต่อเนื่องแก่สาธารณะและบุคลากรในทุกระดับ การวางระบบสนับสนุนต่าง ๆ เช่น การบริหาร การเปลี่ยนแปลง การพัฒนาบุคลากร การบริหารแบบมีส่วนร่วม การจัดการความรู้ การบริหารความเสี่ยงด้านต่าง ๆ ตลอดจนการกำหนดนโยบาย แนวปฏิบัติ เพื่อถ่ายทอดวิสัยทัศน์ พันธกิจ และค่าเป้าหมายที่สำคัญให้แก่บุคลากร ตลอดจนภาคส่วนต่างๆ ที่เกี่ยวข้อง โดยพัฒนาระบบการสื่อสารในหน่วยงาน เพื่อประชาสัมพันธ์แผนให้บุคลากรได้รับทราบโดยทั่วกันในรูปแบบที่หลากหลาย ได้แก่ทางเว็บไซต์ สื่อสารสังคมออนไลน์ เป็นต้น
7. การบริหารแผนการปฏิบัติการ ให้มีกลไกเพื่อเฝ้าระวังและตรวจสอบแผนการดำเนินงานที่มีความคลาดเคลื่อนจากแผนเพื่อประกอบการตัดสินใจว่าจะต้องมีการแก้ไขอย่างไร โดยให้มีการรายงานผลตามลำดับขั้นของความรับผิดชอบเป็นรายเดือนหรือรายไตรมาส
8. การประเมินผลการปฏิบัติงานของโครงการ/กิจกรรมและความสำเร็จของหน่วยงาน โดยจัดให้มีกลไกเพื่อควบคุมการปฏิบัติงานตามกลยุทธ์และก่อให้เกิดการปรับปรุง อย่างต่อเนื่อง ตลอดจนการเรียนรู้ในหน่วยงาน โดยดำเนินการเปรียบเทียบผลการปฏิบัติงานที่ได้จริงกับเป้าหมายที่กำหนดไว้ทั้งในรูปผลผลิต (output) และ

ผลลัพธ์ (outcome) ภายใต้การบูรณาการ ระบบการประเมินผลการปฏิบัติราชการตามคำรับรองการปฏิบัติราชการของ ก.พ.ร. สมศ. สกอ. และหน่วยงานต่าง ๆ ภายนอก

### การถ่ายทอดแผน และมอบหมายตัวชี้วัด

เพื่อให้การดำเนินงานของหน่วยงานเป็นไปในทิศทางเดียวกันและสอดคล้อง จึงได้มีการถ่ายทอดเป้าประสงค์ ตัวชี้วัด และค่าเป้าหมายตามยุทธศาสตร์ของหน่วยงาน โดยการชี้แจง ทำความเข้าใจเกี่ยวกับแผนยุทธศาสตร์ในภาพรวมและเพื่อให้ง่ายต่อการนำไปปฏิบัติ คณะกรรมการจัดทำแผนยุทธศาสตร์จึงได้แปลงแผนยุทธศาสตร์ระยะยาวไปเป็นแผนปฏิบัติราชการประจำปี ซึ่งได้กำหนดรายละเอียดกิจกรรม/โครงการที่ช่วยให้การดำเนินงานบรรลุตามเป้าประสงค์ที่ตั้งไว้ รวมทั้งมอบหมายผู้กำกับดูแล ตัวชี้วัดของแผนแก่บุคลากรแต่ละกลุ่มงานตามขอบเขตความรับผิดชอบ อีกทั้งช่วยเป็นกลไกให้การดำเนินงานของหน่วยงาน สอดคล้องกับยุทธศาสตร์ของมหาวิทยาลัย

### กลไกการนำไปสู่การปฏิบัติ

1. สำนักส่งเสริมวิชาการและงานทะเบียน จัดทำแผนปฏิบัติราชการประจำปีงบประมาณ คู่มือการประกันคุณภาพภายใน และคำรับรองการปฏิบัติราชการประจำปีงบประมาณ
2. ถ่ายทอดแนวทางการดำเนินงานตามแผนปฏิบัติราชการประจำปี คำรับรองการปฏิบัติราชการประจำปีงบประมาณ 2557 ไปยังบุคลากรภายในหน่วยงาน เพื่อนำไปเป็นแนวทางในการปฏิบัติงาน
3. การจัดทำงบประมาณรายจ่าย ประจำปีงบประมาณ ประเภทเงินแผ่นดิน และเงินรายได้
4. พัฒนาศักยภาพการปฏิบัติงานของบุคลากรภายในหน่วยงาน เพื่อเพิ่มระดับคุณภาพของการดำเนินงานตามแผนปฏิบัติราชการประจำปีงบประมาณ
5. การวางแผนและบริหารโครงการสำนักส่งเสริมวิชาการและงานทะเบียน ให้บรรลุเป้าหมายตามตัวชี้วัดและตัวบ่งชี้ ตามกระบวนการและขั้นตอน ดังนี้
  - 5.1 ทบทวน/ตรวจสอบผลการดำเนินโครงการที่ผ่านมา
  - 5.2 ต่อยอดโครงการเดิม / ริเริ่มโครงการใหม่และวิเคราะห์เบื้องต้น
  - 5.3 วิเคราะห์และวางแผนรายละเอียดโครงการ
  - 5.4 วิเคราะห์และจัดทำค่าของงบประมาณ
  - 5.5 ติดตามความก้าวหน้าของการดำเนินโครงการ
  - 5.6 ประเมินผลการใช้งาน และการติดตาม/ปรับปรุง/แก้ไข

### การติดตาม ตรวจสอบ และประเมินผล

การติดตามและประเมินผลการปฏิบัติงานนั้นถือเป็นหนึ่งในกระบวนการที่จะช่วยขับเคลื่อนให้บุคลากรภายในหน่วยงานปฏิบัติงานได้ตรงตามเป้าหมายที่วางไว้ อีกทั้งยังก่อให้เกิดความโปร่งใส บริสุทธิ์ ยุติธรรม สามารถตรวจสอบการปฏิบัติงานได้ตลอดเวลา ทั้งในช่วงเวลาปกติและช่วงเวลาที่เกิดปัญหา อุปสรรคต่อการดำเนินงาน สามารถหาข้อบกพร่องต่าง ๆ ได้อย่างตรงจุด และแก้ไขปัญหานั้นได้อย่างทันท่วงทีช่วยลดข้อผิดพลาดต่าง ๆ ที่อาจเกิดขึ้นจากการปฏิบัติงานของบุคลากรได้เป็นอย่างดี สำนักส่งเสริมวิชาการและงานทะเบียนจึงได้นำ

แนวคิดดังกล่าวมาใช้เป็นส่วนหนึ่งของการบริหารจัดการภายในหน่วยงาน และเพื่อให้การปฏิบัติงานสำเร็จได้ตามแผนปฏิบัติราชการตามกระบวนการติดตาม ดังนี้

1. ติดตามผลการดำเนินงานที่ได้ปฏิบัติจริง ณ เวลา ปัจจุบัน เปรียบเทียบกับแผนปฏิบัติการที่กำหนดไว้
2. ติดตามโครงการเร่งด่วนที่ต้องดำเนินงานให้แล้วเสร็จทันเวลา มิฉะนั้นอาจก่อให้เกิดความเสียหาย
3. ทบทวน/ปรับเปลี่ยนการดำเนินงาน ตามปัญหา อุปสรรคการใช้งบประมาณในรอบระยะเวลา

6 เดือน และ 12 เดือน

4. ติดตาม ตรวจสอบ และประเมินผลงานประจำปีและรายงานการประเมินผลการดำเนินการในรูปแบบต่างๆ ดังนี้

- 4.1 รายงานผลการปฏิบัติงานตามคำรับรองการปฏิบัติราชการ (ก.พ.ร.)
- 4.2 รายงานประเมินตนเอง (SAR) ตามคู่มือการประกันคุณภาพภายใน
- 4.3 รายงานประจำปี
- 4.4 รายงานการเบิก – จ่ายงบประมาณประจำปีงบประมาณ
- 4.5 รายงานวิเคราะห์โครงการ ตามแผนปฏิบัติราชการประจำปี
- 4.6 รายงานระดับความพึงพอใจของผู้บริการ
- 4.7 รายงานสถานะทางการเงินของหน่วยงาน ผ่านการประชุมคณะกรรมการบริหารสำนักฯ รอบ 6

เดือน และ 12 เดือน และคณะกรรมการบริหาร มหาวิทยาลัยราชภัฏนครสวรรค์

5. ประเมินผลการใช้งานเพื่อปรับปรุง/แก้ไขโดยการ

- 5.1 ประเมินผลผลิตและกระบวนการบริหารจัดการผลผลิต
- 5.2 ประเมินผลลัพธ์และความพึงพอใจของกลุ่มเป้าหมาย
- 5.3 ติดตามผลกระทบ/การเปลี่ยนแปลงที่เกิดขึ้นทั้งทางบวกและลบ
- 5.4 สรุปปัญหาที่เกิดขึ้นจากการใช้งาน แนวทางการแก้ไขในปีงบประมาณต่อไป

ภาคผนวก